

목 차

분 기 보 고 서	1
【 대표이사 등의 확인 】	2
I. 회사의 개요.....	3
1. 회사의 개요.....	3
2. 회사의 연혁.....	3
3. 자본금 변동사항.....	4
4. 주식의 총수 등	4
5. 의결권 현황.....	6
6. 배당에 관한 사항 등	6
II. 사업의 내용	7
III. 재무에 관한 사항	17
IV. 감사인의 감사의견 등	18
V. 이사의 경영진단 및 분석의견.....	19
VI. 이사회 등 회사의 기관 및 계열회사에 관한 사항.....	20
1. 이사회에 관한 사항	20
2. 감사제도에 관한 사항.....	20
3. 주주의 의결권 행사에 관한 사항.....	21
4. 계열회사 등의 현황	21
VII. 주주에 관한 사항.....	22
VIII. 임원 및 직원 등에 관한 사항.....	23
1. 임원 및 직원의 현황	23
2. 임원의 보수 등	23
IX. 이해관계자와의 거래내용.....	25
X. 그 밖에 투자자 보호를 위하여 필요한 사항	26
XI. 재무제표 등	27
XII. 부속명세서	61
【 전문가의 확인 】	62
1. 전문가의 확인.....	62
2. 전문가와의 이해관계.....	62

분기보고서

(제 10 기)

사업연도 2014년 01월 01일 부터
2014년 03월 31일 까지

금융위원회

한국거래소 귀중

2014년 5월 15일

제출대상법인 유형 :

주권상장법인

면제사유발생 :

해당사항 없음

회 사 명 :

아이텍반도체(주)

대 표 이 사 :

유 남 영

본 점 소 재 지 :

경기도 군포시 당정동 522 SK벤티움 104-701

(전 화) 031-436-2046

(홈페이지) <http://www.iteksemi.com>

작 성 책 임 자 :

(직 책) 차 장

(성 명) 김 대 열

(전 화) 031-436-2046

【 대표이사 등의 확인 】

대표이사등의 확인 · 서명

확 인 서

우리는 당사의 대표이사 및 신고담당업무 이사로서 이 공시서류의 기재내용에 상당한 주의를 다하여 직접 확인, 검토한 결과, 중요한 기재사항의 기재 또는 표시의 누락이나 허위의 기재 또는 표시가 없고, 이 공시서류에 표시된 기재 또는 표시사항을 이용하는 자의 중대한 오해를 유발하는 내용이 기재 또는 표시되지 아니하였음을 확인합니다.

또한 당사는 [주식회사의 외부감사에 관한 법률] 제2조의 2 및 제2조의 3의 규정에 따라 내부회계관리제도를 마련하여 운영하고 있음을 확인합니다. ([주식회사의 외부감사에 관한 법률] 제2조에 의한 외감대상법인에 한함)

2014 년 5 월 15 일

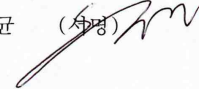
아 이 택 반 도 체 (주)

대표이사 유 남 영



신고업무담당이사 오 재 균

(서명)



I. 회사의 개요

1. 회사의 개요

가. 회사의 법적, 상업적 명칭

당사의 명칭은 '아이텍반도체 주식회사'라고 표기합니다.

또한 영문으로는 ITEK Semiconductor, Inc. 라고 표기합니다.

나. 설립일자 및 존속기간

2005년 2월 1일에 설립되었습니다.

다. 본점의 주소, 전화번호 및 홈페이지

주 소 : 경기도 군포시 당정동 522 SK벤티움 104동 701호

전 화 : 031-436-2046

홈페이지 : <http://www.iteksemi.com>

라. 중소기업 해당여부

당사는 보고서 제출일 현재 중소기업기본법 제2조에 의한 중소기업에 해당합니다.

마. 주요사업의 내용

당사는 시스템 반도체 테스트회사로서 시스템 반도체 생산의 마지막 공정인 테스트를 담당하고 있습니다. 시스템 반도체 테스트분야의 주요 고객은 반도체 테스트를 아웃소싱하는 업체로 IDM, 팹리스 업체입니다. 당사의 경우 대부분이 팹리스 업체입니다.

2. 회사의 연혁

일 자	주 요 내 용
2005년 02월	아이텍반도체(주) 법인설립, 본사 아파트형공장 매입
2005년 03월	유상증자 , Credence Quartet Test 장비 최초 투자
2005년 04월	유상증자
2005년 08월	본사 아파트형공장 추가매입
2005년 12월	벤처기업인증(인증기관 : 경기중소기업청)
2006년 02월	ISO9001 , ISO14001 인증
2006년 05월	유상증자
2007년 02월	본사 아파트형공장 추가 매입
2007년 07월	제3자 배정 유상증자, Verigy 93000 Test 장비 최초 투자
2008년 01월	본사 아파트형공장 추가 매입
2008년 06월	기술혁신형 중소기업(INNO-BIZ) 획득-경기지방중소기업청장
2009년 10월	제3자 배정 유상증자, Eagle ETS364B Test 장비 최초 투자
2009년 11월	기업부설연구소 설립, 우리사주조합설립
2009년 12월	제3자 배정 유상증자
2010년 02월	35% 무상증자

2010년 06월	본사 아파트형 공장 추가 매입
2010년 10월	코스닥 상장
2013년 11월	동탄 공장 착공

3. 자본금 변동사항

증자(감자)현황

(기준일 : 2014년 03월 31일)

(단위 : 원, 주)

주식발행 (감소)일자	발행(감소) 형태	발행(감소)한 주식의 내용				비고
		주식의 종 류	수량	주당 액면가액	주당발행 (감소)가액	
2005.03.23	유상증자(주주배정)	보통주	1,000,000	500	500	-
2005.06.01	유상증자(주주배정)	보통주	240,000	500	1,250	-
2006.05.10	유상증자(주주배정)	보통주	160,000	500	2,000	-
2007.07.11	유상증자(제3자배정)	보통주	200,000	500	6,500	-
2009.10.01	유상증자(제3자배정)	우선주	422,222	500	9,000	-
2009.12.15	유상증자(제3자배정)	보통주	150,000	500	2,550	-
2010.02.05	무상증자	보통주	962,500	500	-	-
2010.02.05	무상증자	우선주	147,778	500	-	-
2010.10.20	유상증자(일반공모)	보통주	900,000	500	9,100	-
2010.10.27	전환권행사	보통주	26,546	500	-	-

4. 주식의 총수 등

주식의 총수 현황

(기준일 : 2014년 03월 31일)

(단위 : 주)

구 분	주식의 종류			비고
	보통주	-	합계	
I. 발행할 주식의 총수	20,000,000	-	20,000,000	-
II. 현재까지 발행한 주식의 총수	5,209,046	-	5,209,046	-
III. 현재까지 감소한 주식의 총수	0	-	0	-
1. 감자	-	-	-	-
	2. 이익소각	-	-	-
	3. 상환주식의 상환	-	-	-
	4. 기타	-	-	-
IV. 발행주식의 총수 (II-III)	5,209,046	-	5,209,046	-

V. 자기주식수	0	-	0	-
VI. 유통주식수 (IV-V)	5,209,046	-	5,209,046	-

5. 의결권 현황

(기준일 : 2014년 03월 31일)

(단위 : 주)

구 분	주식의 종류	주식수	비고
발행주식총수(A)	보통주	5,209,046	-
	-	-	-
의결권없는 주식수(B)	-	-	-
	-	-	-
정관에 의하여 의결권 행사가 배제된 주식수(C)	-	-	-
	-	-	-
기타 법률에 의하여 의결권 행사가 제한된 주식수(D)	-	-	-
	-	-	-
의결권이 부활된 주식수(E)	-	-	-
	-	-	-
의결권을 행사할 수 있는 주식수 (F = A - B - C - D + E)	보통주	5,209,046	-
	-	-	-

6. 배당에 관한 사항 등

최근 3사업연도 배당에 관한 사항

구 분	주식의 종류	제 9 기	제 8 기	제 7 기
주당액면가액 (원)		500	500	500
당기순이익 (백만원)		72	-1,869	527
주당순이익 (원)		14	-359	101
현금배당금총액 (백만원)		-	-	-
주식배당금총액 (백만원)		-	-	-
현금배당성향 (%)		-	-	-
현금배당수익률 (%)	-	-	-	-
	-	-	-	-
주식배당수익률 (%)	-	-	-	-
	-	-	-	-
주당 현금배당금 (원)	-	-	-	-
	-	-	-	-
주당 주식배당 (주)	-	-	-	-
	-	-	-	-

II. 사업의 내용

(1) 업계 개황

1) 반도체 테스트 분야란

반도체 산업은 “산업의 쌀” 또는 “경제의 인프라”로 불리며, 전자, 정보통신, 자동차, 항공우주, 바이오 산업등 첨단산업에 걸쳐 핵심이 되는 기반산업으로 국가경쟁력 향상에 지대한 영향을 주는 고부가가치 산업입니다.

초기 반도체 산업은 종합반도체업체(IDM)의 주도로 성장하였지만, 최근 들어서는 각생산공정별로 전문화되고 있는 추세입니다. 반도체 테스트는 반도체 생산공정상의 마지막 부분을 담당하며, 생산된 웨이퍼와 반도체 칩을 전수 검사하여 양품과불량을 판별하는 전문 업체를 지칭합니다.

2) 반도체 산업 내에서의 테스트 분야의 Position

가) 반도체 제조공정별 특성과 주요 기업

반도체 회사들을 제조공정에 따라 나누면 아래[표]와 같이 전체 공정을 모두 가지고 있는 IDM 업체와 각 공정에 전문화된 회사들로 나눌 수 있습니다. 팹리스 업체와 파운드리 업체는 전공정에 전문화된 회사들이고, 패키지와 테스트 업체는 후공정에서 전문화된 회사들입니다.

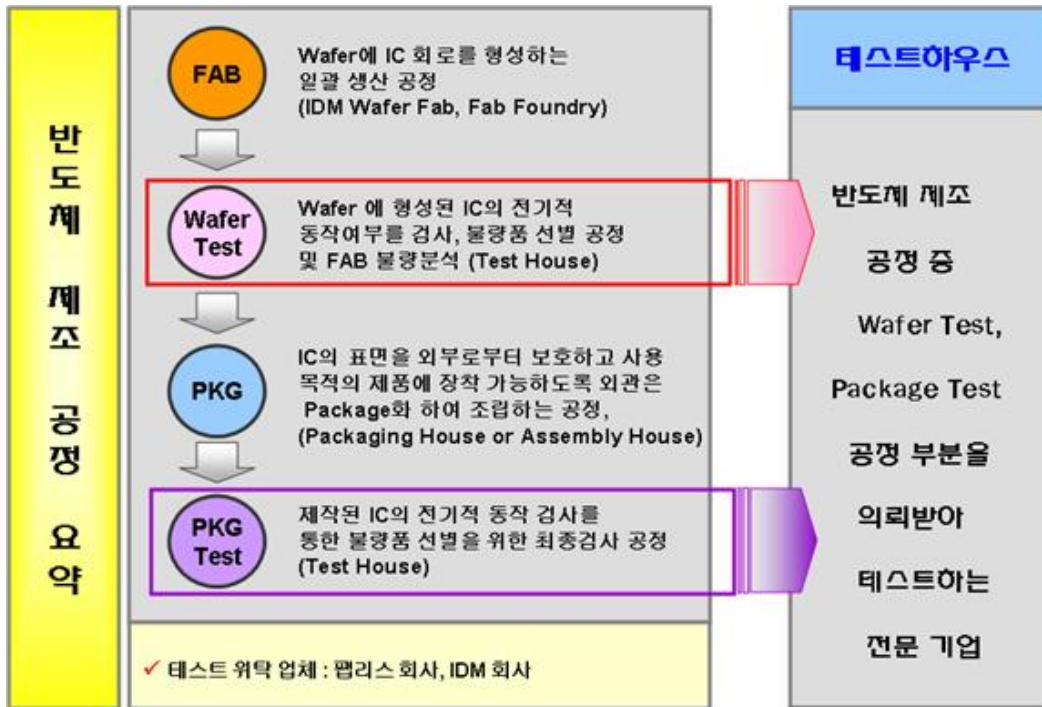
[표] 반도체 제조공정별 특성과 주요 기업

공정별		사업특성	주요업체
일관공정 (IDM)		<ul style="list-style-type: none"> - 칩설계에서 제조 및 테스트까지 일관공정 체제를 구축하여 직접수행 - 메모리 제조의 가장 성숙한 모델 - 기술력과 규모의 경제를 통한 경쟁 확보 - 거대 투자의 고위험 고수익 형태 	Intel, 삼성, 하이닉스, Micron, TI,STMicro, Qimonda, Infineon, Freescale, Elpida, Renesas, NEC Elec
前공정	설계전문 (Fabless)	<ul style="list-style-type: none"> - 칩의 설계만 전문으로 하는 업체 - 고위험의 거대투자를 회피 할 수 있으나, 위탁제조의 비용 부담 필요 - 고도의 시장 예측이 필요하며, 주문생산의 최소 물량 수준 예측 필요 	Broadcom, Qualcomm, Marvell, Xilinx, Altera, NVIDIA, ATI, 아나패스, 넥스트칩
	제조전문 (파운드리)	<ul style="list-style-type: none"> - 주문방식에 의해 칩 생산만 전문 - 직접 칩을 설계하지 않고, 설계 전문업체 부터 위탁 제조 	TSMC, UMC, SMIC, Chartered Semi, IBM Micro, 동부하이텍
後공정	패키지 및 테스트	<ul style="list-style-type: none"> - 일반적으로 메모리 제조는 자체적으로 조립하지만, 비메모리분야는 다양한 제품을 모두 패키징 처리 할 수 없어 외부 위탁함 - 반도체 테스트는 전수 검사 이므로 자체적으로 조립 업체에서 하지만, 검사 장비가 고가이므로 다양한 칩을 모두 할 수 없어 테스트 전문 업체에 위탁함 	ASE Test, Amkor, Siliconware Precscio, STATS-ChipPAC

자료 : KIET 산업 연구원

나) 테스트 회사의 Position과 역할

반도체테스트는 반도체 제조공정상 후공정에 속하며, 생산공정상에서 웨이퍼 테스트와 패키지 테스트를 담당합니다. 웨이퍼 테스트 (Wafer Test)는 웨이퍼에 형성된 IC의 전기적 동작 여부를 검사하여 양품과 불량품을 선별한 후 다음 패키징 공정에 넘겨주는 것이며, 패키지 테스트(Package Test)는 제작된 반도체 칩의 전기적 동작 검사를 통한 양품을 선별 최종 납품하는 역할을 수행합니다. 아래[그림]는 반도체 제조공정상 반도체 테스트 회사의 위치와 업무를 표현한 내용입니다.



반도체테스트는 반도체 제조 공정상 맨 마지막에 위치하므로, 반도체 칩의 양품, 불량 판별 뿐 아니라 문제 발생시 어느 공정에서 문제가 되는지를 판별해 주는 역할을 수행하고 있습니다. 이는 반도체 산업내에서 테스트회사의 전문성이 요구받는 사항이기도 합니다.

3) 시스템 반도체 테스트 회사의 성격

메모리와 시스템 반도체 산업이 서로 다른 방향으로 발전했듯이 테스트 방식도 메모리와 시스템 반도체에 따라 다릅니다. 테스트 장비도 메모리 반도체는 일시에 많이 테스트 할 수 있게 발전을 하였고, 시스템 반도체는 다양한 반도체 테스트가 소량으로 가능토록 발전을 하였습니다. 아래[표]는 메모리 테스트 산업과 시스템 반도체 테스트 산업을 비교한 것입니다.

[표] 메모리 테스트 산업과 시스템 반도체 테스트 산업 비교

구분	메모리 테스트 산업	시스템 반도체 테스트 산업
----	------------	----------------

테스트 기법 및 항목	제한된 제품 D램(SD램, DDR), S램, Flash Memory 등에 대한 일반화된 테스트 기법 및 항목이 존재	제품의 설계목적에 따른 각 제품에 대한 다른 테스트 기법 및 항목 적용
투자 비용	테스터 대당 가격 (30억원~100억원)	테스터 대당 가격 (5억원~20억원)
대상 제품	소품종에 대한 대량 생산	다품종에 대한 각기 다른 생산 물량

시스템 반도체 테스트 장비는 메모리 테스트 장비에 비하여 낮은 가격이지만 (대당 5억 ~20억) 테스트 대상이 되는 제품의 특성에 따라 여러 가지 설비를 도입해야 합니다. 일반적으로 높은 주파수 대역의 시스템반도체 테스트(T-Con 등) 용 설비, 저 주파수 대역의 시스템반도체 테스트용 설비, 최근 국내 PMIC(Power Management IC) 등의 테스트에 주로 사용되는 Analog 테스트 설비등의 도입이 필요합니다.

또한 메모리 테스트와는 달리 시스템 반도체는 제품의 종류가 많으며, 해당 제품에 대해 테스트 기법과 항목이 각각 달라지므로 시스템 반도체에 대한 테스트 개발자의 폭넓은 이해가 매우 중요합니다.

따라서 메모리 반도체 테스트에 비해 시스템 반도체 테스트는 다양한 칩에 대한 이해력과 테스트 프로그램 개발능력, 다양한 고객에 대한 대응능력, 다품종 칩 양산 테스트에 따른 생산 스케줄 조정능력 등이 추가로 요구되고 있습니다.

(2) 회사 현황

1) 영업개황

당사는 설립시부터 고객의 성공이 회사의 성공이라는 미션아래 고객인 팹리스 회사와의 동반 성장을 위한 전략을 추구하여 왔습니다. 시스템반도체 생산은 공정별 전문 업체로 발전하여 왔으며, 팹리스업체가 설계한 제품을 파운드리 업체에서 생산, 패키징업체와 테스트회사를 통하여 다품종 소량 생산으로 수요자의 다양한 요구에 신속하게 대응하고 있습니다. TV, PC, 모바일기기 등 각 제품의 특성에 맞는 다양한 반도체를 개발, 양산하는 방향으로 산업구조가 형성되었으며 이에 따라 제품의 양품과 불량품을 판별하는 테스트 전문업체의 필요성이 더욱 대두되고 있습니다.

이런 시장환경에 맞추어 고객별 Needs를 정확히 파악하여 이에 맞는 개발을 통하여 영업을 확대하는 전략을 수립하고 있습니다.

2) 시장의 특성

가) 장치 산업

테스트 분야는 장치산업에 속합니다. 고가의 테스트 장비를 설치하여야만 양산이 가능하며, 양산 능력의 조절도 추가 장비 구매에 의해 가능합니다. 장치 산업의 특성상 초기 투자가 필수적이며, 어느 정도 사업체도에 오르기까지는 지속적인 투자가 필요합니다.

테스트 회사를 운영하기 위한 장비는 제품의 불량을 검증하기 위한 테스터, 패키지테스트를 위한 핸들러, 웨이퍼 테스트를 위한 웨이퍼 프로버, 테스트가 완료된 제품의 외관 검사 및 패키징을 위한 후공정 장비 등이 필요합니다.

나) 비용구조의 특이성

테스트 산업은 반도체 제조공정의 마지막 공정으로 고객으로부터 제공받은 웨이퍼와 반도체 칩의 불량유무를 판별하여 제공하게 됩니다. 그러므로 원재료가 없으며, 발생하는 비용은 대

부분이 장비 감가상각비와 인건비로 구성되는 특이한 비용 구조를 가지게 됩니다.

다) 기술 집약적 산업

테스트산업은 테스트 공정에 대한 기술 집약적 산업이며, 다양한 칩들에 대한 테스트 프로그램 개발 능력이 다른 공정에 비해 경험이 절실히 필요한 산업입니다. 테스트 개발자의 기술 및 경험에 따라 테스트 품질이 크게 달라지므로 핵심 테스트 인력의 보유가 테스트 회사의 큰 경쟁력이 됩니다.

3) 경쟁 현황

가) 국내 경쟁

국내 시스템 반도체 테스트를 전문으로 하고 있는 대표적인 기업으로는 4개의 업체(아이테스트, 테스나, 지엠테스트, 아이텍반도체)가 있으며 이 외에도 소규모의 업체들이 있습니다.

나) 진입장벽

반도체 테스트는 테스트 공정에 대한 장치 산업인 동시에 기술 집약적 산업입니다. 따라서 신규로 테스트 산업에 진출하기 위해서는 고가의 테스트 장비를 구입해야하는 비용 부담과 테스트 Program 개발 능력 및 양산 능력, 품질 안정화에 대한 여러 가지 조건을 갖추어야 합니다. 이는 새로운 업체들이 반도체 테스트 산업 진입에 높은 진입 장벽 역할을 합니다.

다) 경쟁수단

반도체 테스트에 있어 경쟁수단은 해당 반도체를 테스트 할 수 있는 테스트 장비의 보유, 테스트 프로그램 개발 능력, 양산 능력, 테스트 단가를 들 수 있습니다.

4) 주요 제품 등의 현황

회사는 시스템반도체 생산의 마지막 공정인 테스트를 담당하는 업체로 테스트 제공을 통해 매출이 발생합니다.

(단위 : 천원)				
품 목	생산(판매) 개시일	2013년 (비율)	2014년 1분기 (비율)	제 품 설 명
패키지 테스트	2005.06	12,867,514 58.0%	3,032,409 57.4%	조립이 완료된 반도체에 대한 최종 양품/불량 판정 테스트
웨이퍼 테스트	2005.07	5,476,390 24.7%	1,413,636 26.8%	Fab에서 나온 Wafer를 조립 진행전 양품/불량 판정 테스트
기 타	-	3,855,763 17.4%	833,229 15.8%	반도체 테스트 프로그램 개발 매출 등
합 계		22,199,667 100.0%	5,279,275 100.0%	

5) 생산 및 생산설비에 관한 사항

가) 생산능력 및 생산실적

(단위 : 천개, 천장, 천원)							
제 품 품목명	구 분	2012년		2013년		2014년 1분기	
		수량	금액	수량	금액	수량	금액
패키지 테스트	생산능력	412,886	26,676,808	410,021	23,984,183	83,528	5,434,425
	생산실적	226,840	14,656,238	219,976	12,867,514	46,609	3,032,409
	가 동 율	54.94%		53.65%		55.80%	
웨이퍼 테스트	생산능력	135	9,553,883	168	12,735,790	43	2,111,796
	생산실적	61	4,318,355	72	5,476,390	29	1,413,636
	가 동 율	45.20%		43.00%		66.94%	

(주1) 가동률 : 실제 장비 가동시간 / 최대 가동시간

- 년 최대가동시간 : 일 21시간 * 353일(월 1일 제외 : 3교대조 근무 교대일)

(주2) 생산능력은 생산실적을 가동률로 역산하여 계산하였습니다.

- 많은 종류의 반도체 칩과 웨이퍼를 테스트하기 때문에 최대 수량은 테스트 반도체 칩의 구성에 따라 변경됩니다. 따라서 해당년 생산실적으로 역산하여 생산능력을 계산하였습니다.

나) 생산설비에 관한 사항

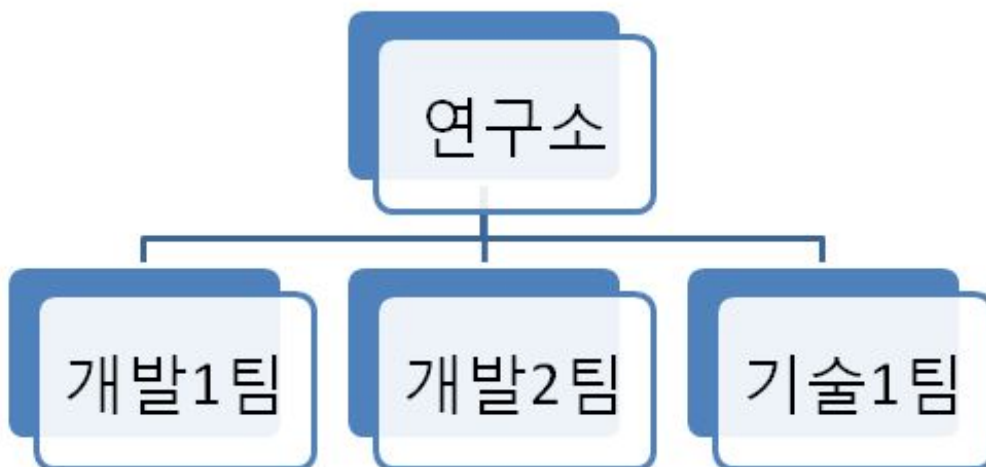
(단위 : 천원)									
구분		토지	건물	기계장치	비품	차량운반구	건설중인자산	공구와기구	합계
취득원가	당분기초	9,749,220	3,888,990	53,021,805	785,556	165,615	1,652,373	32,018	69,295,576
	취득금액	-	-	2,126,488	-	-	2,532,875	-	4,659,363
	처분금액	-	-	(735,541)	-	-	-	-	(735,541)
	당분기말	9,749,220	3,888,990	54,412,751	785,556	165,615	185,248	32,018	73,219,398
감가상각 누계액	당분기초	-	533,076	34,732,969	657,143	111,120	-	32,010	36,066,318
	처분금액	-	-	(520,618)	-	-	-	-	(520,618)
	감가상각비	-	24,306	1,902,516	21,723	8,281	-	-	1,956,826
	당분기말	-	557,382	36,114,867	678,866	119,401	-	32,010	37,502,526
장부금액	당분기초	9,749,220	3,355,915	18,288,836	128,412	54,494	1,652,373	8	33,229,258
	당분기말	9,749,220	3,331,609	18,297,884	106,690	46,214	4,185,248	8	35,716,872

6) 매출에 관한 사항

(단위 : 천개, 천원)							
매출 유형	품목	2012년		2013년		2014년 1분기	
		수량	금액	수량	금액	수량	금액
반도체 테스트매출	패키지테스트	226,840	14,656,238	219,976	12,867,514	46,609	3,032,409
	웨이퍼테스트	61	4,318,355	72	5,476,390	29	1,413,636
	개발매출 등	-	2,454,414	-	3,855,763	-	833,229
합계		226,901	21,429,007	220,048	22,199,667	46,638	5,279,274

7) 연구개발활동

가) 연구개발 담당조직



업무 영역
1. 제품의 전수 검사를 위한 테스트 프로그램 개발 2. 제품의 Sample에 대한 온도 변화 및 DC/AC 특성 검토용 프로그램 개발 3. 양산 테스트 데이터 분석 - 제품 수율 및 주 불량 원인 검증 4. 양산 테스트 데이터 분석을 위한 자체 프로그램 개발 5. 제품의 양산 테스트 중 특이 사항 발생 시 분석

나) 연구개발 실적

반도체 테스트 프로그램의 개발과 양산은 기본적으로 고객사의 의뢰에 의해 이루어지며, 개발한 테스트 프로그램의 소유권은 당사에도 있습니다.

당사는 2014년 1분기 28건의 반도체 테스트 프로그램을 직접 개발하였습니다.

다) 향후 연구개발 계획

당사의 개발은 고객사의 테스트프로그램 의뢰로부터 시작합니다. 당사가 주체적으로 개발 계획을 세우기는 어렵지만 2014년 약 110건 정도로 예상하고 있습니다.

8) 시장위험과 위험관리

당사의 위험관리 체계를 구축하고 감독할 책임은 이사회에 있습니다. 당사의 위험관리 정책은 당사가 직면한 위험을 식별 및 분석하고, 적절한 위험 한계치 및 통제를 설정하고, 위험이 한계치를 넘지 않도록 하기 위해 수립되었습니다. 위험관리정책과 시스템은 시장 상황과 당사의 활동의 변경을 반영하기 위해 정기적으로 검토되고 있으며 영업활동과 관련된 시장위험, 신용위험 및 유동성 위험을 최소화하는데 중점을 두고 있습니다. 당사는 각각의 위험요인에 대해 모니터링하고 대응하는 재무위험 관리 정책 및 프로그램을 운영하고 있습니다.

가) 시장위험

1. 환율변동위험

당사는 기계장치 매입 거래 등과 관련하여 USD 및 JPY의 환율변동위험에 노출되어 있습니다. 당사는 내부적으로 원화 환율 변동에 대한 환위험을 정기적으로 측정하고 있습니다.

당분기말과 전기말 현재 기능통화 이외의 외화로 표시된 화폐성자산 및 부채의 장부금액은 다음과 같습니다.

(원화단위: 천원)								
계정과목	당기말				전기말			
	외 화	환 율	원화환산액	외 화	환 율	원화환산액		
외화자산:								
현금및현금성자산	USD	1,347,157	1068.8	1,439,841	USD	2,880,155.39	1,055.3	3,039,428
매출채권	-	-	-	-	USD	503,374.09	1,055.3	531,211
합 계			1,439,841					3,570,639
외화부채:								
미지급금	USD	1,442,643	1068.8	1,541,897	-	-	-	-
	JPY	340,000	1038.73	3,532	-	-	-	-

합 계		1,545,429		-
-----	--	-----------	--	---

당분기말과 전기말 현재 외화에 대한 원화 환율변동이 손익에 미치는 영향은 다음과 같습니다.

(단위: 천원)				
구 분	당분기말		전기말	
	10% 상승시	10% 하락시	10% 상승시	10% 하락시
USD	(10,206)	10,206	357,064	(357,064)
JPY	(353)	353		

2. 이자율 위험

이자율 위험은 시장금리 변동으로 인한 재무상태표 항목의 가치변동(공정가치) 위험과 투자 및 재무활동으로부터 발생하는 이자수익, 비용의 현금흐름이 변동될 위험으로 정의할 수 있습니다. 이러한 당사의 이자율 변동위험은 주로 예금 및 변동금리부 차입금에서 비롯되며, 당사는 이자율 변동으로 인한 불확실성과 금융비용의 최소화를 위한 정책을 수립 및 운영하고 있습니다.

(단위:천원)		
구 분	당분기말	전기말
고정이자율		
금융자산	1,528,730	3,096,700
금융부채	-	-
합 계	1,528,730	3,096,700
변동이자율		
금융자산	1,169,062	1,063,190
금융부채	(20,237,690)	(20,888,620)
합 계	(19,068,628)	(19,825,430)

당사는 이자부 금융상품을 보유하고 있는 상황이기 때문에 이자율위험에 노출되어 있습니다. 당분기말과 전기말 현재 다른 모든 변수가 일정하다고 가정하면 이자율변동이 향후 1년간 손익에 미치는 영향은 다음과 같습니다.

(단위:천원)				
구 분	당분기말		전기말	
	0.5%P 상승시	0.5%P 하락시	0.5%P 상승시	0.5%P 하락시
이자비용	(101,188)	101,188	(104,443)	104,443
이자수익	5,845	(5,845)	5,316	(5,316)

나) 신용위험

신용위험이란 고객이나 거래상대방이 금융상품에 대한 계약상의 의무를 이행하지 않아 당사가 재무손실을 입을 위험을 의미합니다. 주로 거래처에 대한 매출채권과 투자자산에서 발생하며, 금융자산의 장부금액은 신용위험에 대한 최대노출정도를 나타냅니다.

(단위: 천원)		
구 분	당분기말	전기말
현금및현금성자산	2,388,722	3,907,230
매출채권및기타채권	2,792,348	2,429,966
기타금융자산	309,070	252,660
합 계	5,799,210	6,589,856

당사의 경영진은 신용위험을 관리하기 위하여 신용도가 일정 수준 이상인 거래처와 거래하고 있으며, 금융자산의 신용보강을 위한 정책과 절차를 마련하여 운영하고 있습니다. 당사는 신규 거래처와 계약시 공개된 재무정보와 신용평가기관에 의하여 제공된 정보 등을 이용하여 거래처의 신용도를 평가하고 이를 근거로 신용거래한도를 결정하고 있습니다. 또한, 당사는 주기적으로 거래처의 신용도를 재평가하여 신용거래한도를 재검토하고 담보수준을 재조정하고 있으며, 회수가 지연되는 금융자산에 대하여는 분기 단위로 회수지연 현황 및 회수대책이 보고되고 있으며 지연사유에 따라 적절한 조치를 취하고 있습니다.

당사는 매출채권과 투자자산에 대해 발생할 것으로 예상되는 손실에 대해 충당금을 설정하고 있습니다. 이 충당금은 개별적으로 유의적인 항목에 대한 구체적인 손상차손과 유사한 특성을 가진 금융자산 집합의 발생하였으나 아직 식별되지 않은 손상으로 구성됩니다. 금융자산 집합의 충당금은 유사한 금융자산의 회수에 대한 과거 자료에 근거하여 결정되고 있습니다.

다) 유동성 위험

유동성위험이란 당사가 금융부채에 관련된 의무를 충족하는데 어려움을 겪게 될 위험을 의미합니다. 당사는 유동성위험을 관리하기 위하여 단기 및 중장기 자금관리계획을 수립하고 현금유출예산과 실제현금유출액을 지속적으로 분석·검토하여 금융부채와 금융자산의 만기구조를 대응시키고 있습니다. 당사의 경영진은 영업활동현금흐름과 금융자산의 현금유입으로 금융부채를 상환가능하다고 판단하고 있습니다. 한편, 당사는 일시적으로 발생할 수 있는 유동성위험을 관리하기 위하여 한국산업은행과 수입신용장 약정한도계약을 체결하고 있습니다.

① 당분기말

(단위:천원)				
구 분	1년 미만	1년 이상 5년 미만	5년 이상	합 계
차입금	10,151,670	7,028,370	3,057,650	20,237,690
매입채무및기타채무	3,990,007	487,850		4,477,857
합 계	14,141,677	7,516,220	3,057,650	24,715,547

② 전기말

(단위:천원)				
구 분	1년 미만	1년 이상 5년 미만	5년 이상	합 계
차입금	10,420,970	9,133,700	1,333,950	20,888,620
매입채무및기타채무	1,054,459	487,850	-	1,542,309
합 계	11,475,429	9,621,550	1,333,950	22,430,929

라) 자본위험관리

당사의 자본관리는 계속기업으로서의 존속능력을 유지하는 한편, 건전한 자본구조의유지를 통하여 주주이익을 극대화하는 것을 그 목적으로 하고 있습니다. 당사의 경영진은 자본구조를 주기적으로 검토하고 있습니다. 당사는 자본관리 지표로 부채비율을 이용하고 있으며, 부채비율은 부채총계를 자본총계로 나누어 산출하고 있습니다.

당분기말과 전기말 현재 당사가 자본으로 관리하고 있는 항목의 내역은 다음과 같습니다.

(단위:천원)		
구 분	당분기말	전기말
부채총계	27,187,560	24,960,229
자본총계	22,743,213	23,183,846
부채비율	119.54%	107.66%

III. 재무에 관한 사항

(단위:백만원)			
구 분	제10기 1분기	제9기	제8기
[유동자산]	5,468	6,160	5,484
현금및현금성자산	2,389	3,907	3,358
매출채권 및 기타유동채권	2,563	2,201	1,905
기타유동금융자산	50	20	70
기타유동비금융자산	466	31	151
[비유동자산]	44,463	41,985	48,674
매출채권 및 기타비유동채권	229	229	279
유형자산	35,717	33,229	39,654
무형자산	127	131	143
투자부동산	7,118	7,151	7,184
이연법인세자산	1,013	1,013	1,262
기타비유동금융자산	259	233	152
자산총계	49,931	48,144	54,158
[유동부채]	14,223	11,728	10,263
[비유동부채]	12,964	13,232	20,872
부채총계	27,188	24,960	31,135
[자본금]	2,605	2,605	2,605
[자본잉여금]	12,690	12,690	12,690
[기타자본]	175	175	175
[이익잉여금]	7,273	7,714	7,553
자본총계	22,743	23,184	23,022
매출액	5,279	22,200	21,429
영업이익	-429	941	-928
당기순이익	-441	73	-1,869
총포괄손익	-441	161	-1,820

- 상기 기말 재무제표는 한국채택국제회계기준(K-IFRS)으로 작성 되었습니다.

2. 재무제표 작성기준

- XII. 재무제표 등의 주석을 참조하여 주시기 바랍니다.

IV. 감사인의 감사의견 등

1. 회계감사인의 감사의견 등

가. 회계감사인의 명칭

제9기 연간	제8기 연간	제7기 연간
삼정회계법인	삼정회계법인	삼정회계법인

나. 감사의견

년도	감사인	감사의견	지적사항	특기사항
2013년도 (제9기)	삼정회계법인	적정	해당사항없음	-
2012년도 (제8기)	삼정회계법인	적정	해당사항없음	-
2011년도 (제7기)	삼정회계법인	적정	해당사항없음	-

다. 최근 3사업연도의 외부감사인에게 지급한 보수 등에 관한 사항

(1) 감사용역계약 체결현황

(단위:천원,시간)				
년도	감사인	내용	보수	비고
제9기	삼정회계법인	정기회계감사 및 반기검토보고	37,000	486.5시간
제8기	삼정회계법인	정기회계감사 및 반기검토보고	36,000	477.5시간
제7기	삼정회계법인	정기회계감사 및 반기검토보고	30,000	514.5시간

2) 외부감사인과의 비감사용역계약 체결현황

- 해당사항 없음

V. 이사의 경영진단 및 분석의견

당사는 기업공시서식 작성기준에 따라 분기보고서의 본 항목을 기재하지 않습니다

VI. 이사회 등 회사의 기관 및 계열회사에 관한 사항

1. 이사회에 관한 사항

가. 이사회 구성

사업보고서 작성기준일 현재 당사의 이사회는 3명의 상근이사로 구성되어 있습니다.

나. 주요 의결사항

개최일자	의 안 내 용	가결여부	비고
2014년1월7일	산업은행 수입신용장 개설한도 설정	가결	-
2014년1월29일	내부회계관리제도에 관한 감사의 평가보고	가결	-
2014년2월14일	2013년 내부결산재무제표승인	가결	-
2014년2월28일	13년 정기주주총회 소집	가결	-
2014년3월11일	외환은행 운영자금차입금 연장	가결	-
2014년3월17일	산업은행 수입신용장 개설한도 증액	가결	-
2014년3월30일	대표이사 선임	가결	-

2. 감사제도에 관한 사항

가. 감사에 관한 사항

당사는 본 보고서 제출일 현재 감사위원회를 별도로 설치하고 있지 아니하며, 주주 총회 결의에 의하여 선임된 감사 1명(김명재)이 감사업무를 수행하고 있습니다.

나. 감사의 독립성

당사의 감사 김명재는 감사로서 이사회에 참석하여 독립적으로 이사의 업무를 감독할 수 있으며, 제반업무와 관련하여 관련 장부 및 관계서류를 해당부서에 제출을 요구 할 수 있습니다. 또한 필요시 회사로부터 영업에 관한 사항을 보고 받을 수 있으며, 적절한 방법으로 경영 정보에 접근할 수 있습니다.

다. 감사의 주요 활동내용

개최일자	의안내용	가결여부	비고
2014년1월7일	산업은행 수입신용장 개설한도 설정	가결	-
2014년1월29일	내부회계관리제도에 관한 감사의 평가보고	가결	-
2014년2월14일	2013년 내부결산재무제표승인	가결	-
2014년2월28일	13년 정기주주총회 소집	가결	-
2014년3월11일	외환은행 운영자금차입금 연장	가결	-
2014년3월17일	산업은행 수입신용장 개설한도 증액	가결	-
2014년3월30일	대표이사 선임	가결	-

3. 주주의 의결권 행사에 관한 사항

(기준일 : 2014.03.31)

(단위:주)

구분		주식수	비고
발행주식총수(A)	보통주	5,209,046	-
	우선주	-	-
의결권없는 주식수(B)	보통주	-	-
	우선주	-	
기타 법률에 의하여 의결권 행사가 제한된 주식수(C)	-	-	-
의결권이 부활된 주식수(D) 의결권을 행사할 수 있는 주식수	-	-	-
의결권을 행사할 수 있는 주식수 (E = A - B - C + D)	-	5,209,046	-

4. 계열회사 등의 현황

- 당분기말 현재 회사의 계열회사는 없습니다

VII. 주주에 관한 사항

최대주주 및 특수관계인의 주식소유 현황

(기준일 : 2014년 03월 31일)

(단위 : 천주, %)

성명	관계	주식의 종류	소유주식수 및 지분율				비고
			기 초		기 말		
			주식수	지분율	주식수	지분율	
유남영	본인	보통주	2,028	38.9	2,028	38.9	-
허엽	임원	보통주	306	5.9	306	5.9	-
양현수	임원	보통주	299	5.7	299	5.7	-
유상준	자	보통주	19	0.4	19	0.4	-
유상욱	자	보통주	19	0.4	19	0.4	-
계		보통주	2,670	51.3	2,670	51.3	-
		우선주	-	-	-	-	-

주식 소유현황

(기준일 : 2014년 03월 31일)

(단위 : 주)

구분	주주명	소유주식수	지분율	비고
5% 이상 주주	유남영	2,027,604	38.92%	-
	허엽	306,203	5.88%	-
	양현수	298,703	5.73%	-
	프리미어-기술사업화2호투	298,273	5.73%	-
우리사주조합		32,269	0.62%	-

소액주주현황

(기준일 : 2013년 12월 31일)

(단위 : 천주)

구분	주주		보유주식		비고
	주주수	비율	주식수	비율	
소액주주	1,393	99.3%	1,577,172	30.28%	-

※ 당사는 2013년 사업년도 말 이후 주주명부를 폐쇄하지 않은 관계로 현재 주요주주를 정확히 파악할 수 없어 전자공시상에서 파악 가능한 최대주주 및 대량보유변동보고로 확인 가능한 사항만을 기재하였으며 추후 주주명부가 폐쇄될 경우 일부 숫자가 변경 될 수도 있습니다

VIII. 임원 및 직원 등에 관한 사항

1. 임원 및 직원의 현황

임원 현황

(기준일 : 2014.03.31)

(단위 : 천주)

성명	성별	출생년월	직위	등기임원 여부	상근 여부	담당 업무	주요경력	소유주식수		재직기 간	임기 만료일
								보통주	-		
유남영	남	1959.04	대표 이사	등기임원	상근	대표 이사	솔럼버제 코리아	2,028	-	9	2017.03.30
허엽	남	1962.01	상무 이사	등기임원	상근	생산 총괄	LG 반도체	306	-	9	2017.03.30
양현수	남	1963.06	상무 이사	등기임원	상근	개발 총괄	LG 반도체	299	-	9	2017.03.30
김명재	남	1958.11	감사	등기임원	비상근	감사	현대전자	0	-	4	2016.03.30

직원 현황

(기준일 : 2014.03.31)

(단위 : 천원)

사업부문	성별	직 원 수				평 균 근속연수	연간급여 총 액	1인평균 급여액	비고
		정규직	계약직	기 타	합 계				
시스템 반도체	남	91	2	-	93	3.81	991,129	10,657	-
시스템 반도체	여	78	8	-	86	2.60	600,612	6,983	-
합 계		169	10	-	179	-	1,591,741	8,892	-

2. 임원의 보수 등

<이사·감사 전체의 보수현황>

1. 주주총회 승인금액

(단위 : 천원)

구 분	인원수	주주총회 승인금액	비고
상근 등기이사	3	1,500,000	-
감사	1	70,000	-

2. 보수지급금액

(단위 : 천원)

구분	인원수	보수총액	1인당 평균보수액	비고
등기이사	3	135,945	45,315	-
사외이사	-	-	-	-
감사위원회 위원 또는 감사	1	2,700	2,700	-
계	4	138,645	34,661	-

<이사·감사의 개인별 보수현황>

1. 개인별 보수지급금액

(단위 : 천원)

이름	직위	보수총액	보수총액에 포함되지 않는 보수
-	-	-	-
-	-	-	-

- 개인별 5억원 이상인 이사 또는 감사 없음

IX. 이해관계자와의 거래내용

1. 최대주주등과의 거래내용

(1) 당반기말 현재 당사와 지배·종속관계에 있는 회사의 내역은 다음과 같습니다.

구분	회사명
기타	아이텍시스템스(주)

(2) 당반기 중 특수관계자와의 거래 내역은 다음과 같습니다.

(단위:천원)			
특수관계구분	특수관계자명	거래내용	당기
기타	아이텍시스템스(주)	지급임차료	1,800

2. 대주주 이외의 이해관계자와의 거래 해당사항없음

3. 주주(최대주주 등 제외)·임원·직원 및 기타 이해관계자와의 거래내용
회사는 종업원 복지증진을 위하여 식당, 의료보험, 재해보상, 유급휴가 등의 복리후생제도를 시행하고 있습니다.

X. 그 밖에 투자자 보호를 위하여 필요한 사항

견질 또는 담보용 어음·수표 현황

- 해당사항 없음

XI. 재무제표 등

재무상태표

제 10 기 1분기말 2014.03.31 현재

제 9 기말 2013.12.31 현재

제 8 기말 2012.12.31 현재

(단위 : 원)

	제 10 기 1분기말	제 9 기말	제 8 기말
자산			
유동자산	5,468,187,105	6,159,500,964	5,483,927,055
현금및현금성자산	2,388,722,369	3,907,230,144	3,357,785,880
매출채권 및 기타유동채권	2,563,339,721	2,200,958,592	1,904,982,484
기타유동금융자산	50,000,000	20,000,000	70,000,000
기타유동비금융자산	466,125,015	31,312,228	151,158,691
비유동자산	44,462,585,927	41,984,574,178	48,673,898,362
장기매출채권 및 기타비유동채권	229,007,846	229,007,846	279,130,673
유형자산	35,716,872,204	33,229,258,311	39,654,217,473
투자부동산	7,117,629,066	7,150,568,412	7,183,653,236
영업권 이외의 무형자산	127,436,826	130,509,624	142,800,816
이연법인세자산	1,012,569,985	1,012,569,985	1,262,076,164
기타비유동금융자산	259,070,000	232,660,000	152,020,000
자산총계	49,930,773,032	48,144,075,142	54,157,825,417
부채			
유동부채	14,223,217,083	11,728,481,521	10,263,374,074
매입채무 및 기타유동채무	3,990,007,026	1,054,459,449	1,378,592,324
단기차입금	3,500,000,000	3,500,000,000	3,500,000,000
유동성장기차입금	6,651,670,000	6,920,970,000	5,069,137,000
기타총당부채	16,572,510	16,572,510	0
기타유동비금융부채	64,967,547	236,479,562	315,644,750
비유동부채	12,964,343,335	13,231,747,732	20,871,964,237
장기매입채무 및 기타비유동채무	487,850,000	487,850,000	243,925,000
장기차입금	10,086,020,000	10,467,650,000	18,576,120,000
퇴직급여채무	2,390,473,335	2,276,247,732	2,051,919,237
부채총계	27,187,560,418	24,960,229,253	31,135,338,311
자본			
납입자본	15,294,397,959	15,294,397,959	15,294,397,959
자본금	2,604,523,000	2,604,523,000	2,604,523,000

보통주자본금	2,604,523,000	2,604,523,000	2,604,523,000
주식발행초과금	12,689,874,959	12,689,874,959	12,689,874,959
이익잉여금(결손금)	7,273,424,348	7,714,057,623	7,552,698,840
기타자본구성요소	175,390,307	175,390,307	175,390,307
자본총계	22,743,212,614	23,183,845,889	23,022,487,106
자본과부채총계	49,930,773,032	48,144,075,142	54,157,825,417

포괄손익계산서

제 10 기 1분기 2014.01.01 부터 2014.03.31 까지

제 9 기 1분기 2013.01.01 부터 2013.03.31 까지

제 9 기 2013.01.01 부터 2013.12.31 까지

제 8 기 2012.01.01 부터 2012.12.31 까지

(단위 : 원)

	제 10 기 1분기		제 9 기 1분기		제 9 기	제 8 기
	3개월	누적	3개월	누적		
수익(매출액)	5,279,274,811	5,279,274,811	5,818,139,957	5,818,139,957	22,199,666,719	21,429,007,084
매출원가	5,134,068,040	5,134,068,040	4,765,098,061	4,765,098,061	19,267,114,214	20,015,620,959
매출총이익	145,206,771	145,206,771	1,053,041,896	1,053,041,896	2,932,552,505	1,413,386,125
판매비와관리비	574,398,215	574,398,215	478,698,830	478,698,830	1,991,425,690	2,341,227,778
영업이익(손실)	(429,191,444)	(429,191,444)	574,343,066	574,343,066	941,126,815	(927,841,653)
기타이익	143,278,689	143,278,689	134,811,302	134,811,302	325,468,589	43,511,413
기타손실	366,914	366,914	1,000,000	1,000,000	4,639,483	83,558,822
금융수익	79,152,808	79,152,808	63,680,246	63,680,246	178,162,462	128,664,338
금융원가	233,506,414	233,506,414	305,841,686	305,841,686	1,152,024,253	1,515,739,614
법인세비용차감전순이익(손실)	(440,633,275)	(440,633,275)	465,992,928	465,992,928	288,094,130	(2,354,964,338)
법인세비용					(215,128,667)	486,433,292
당기순이익(손실)	(440,633,275)	(440,633,275)	465,992,928	465,992,928	72,965,463	(1,868,531,046)
기타포괄손익					88,393,320	48,195,884
총포괄손익	(440,633,275)	(440,633,275)	465,992,928	465,992,928	161,358,783	(1,820,335,162)
주당이익						
기본주당이익(손실)	(85)	(85)	89	89	14	(359)
희석주당이익(손실)	(85)	(85)	89	89	14	(359)

자본변동표

제 10 기 1분기 2014.01.01 부터 2014.03.31 까지

제 9 기 1분기 2013.01.01 부터 2013.03.31 까지

제 9 기 2013.01.01 부터 2013.12.31 까지

제 8 기 2012.01.01 부터 2012.12.31 까지

(단위 : 원)

			자본				
			자본금	주식발행초과금	기타자본	미처분이익잉여금 (미처리결손금)	자본 합계
2012.01.01 (기초자본)			2,604,523,000	12,689,874,959	154,045,969	9,373,034,002	24,821,477,930
자본의 변동	포괄손익	당기순이익(손실)				(1,868,531,046)	(1,868,531,046)
	보험수리적손익					48,195,884	48,195,884
	주식매수선택권				21,344,338		21,344,338
	자본 증가(감소) 합계				21,344,338	48,195,884	69,540,222
2012.12.31 (기말자본)			2,604,523,000	12,689,874,959	175,390,307	7,552,698,840	23,022,487,106
2013.01.01 (기초자본)			2,604,523,000	12,689,874,959	175,390,307	7,552,698,840	23,022,487,106
자본의 변동	포괄손익	당기순이익(손실)				72,965,463	72,965,463
	보험수리적손익					88,393,320	88,393,320
	주식매수선택권						
	자본 증가(감소) 합계		2,604,523,000	12,689,874,959	175,390,307	88,393,320	88,393,320
2013.12.31 (기말자본)			2,604,523,000	12,689,874,959	175,390,307	7,714,057,623	23,183,845,889
2013.01.01 (기초자본)			2,604,523,000	12,689,874,959	175,390,307	7,552,698,840	23,022,487,106
자본의 변동	포괄손익	당기순이익(손실)				465,992,928	465,992,928
	보험수리적손익						
	주식매수선택권						
	자본 증가(감소) 합계						
2013.03.31 (기말자본)			2,604,523,000	12,689,874,959	175,390,307	8,018,691,768	23,488,480,034
2014.01.01 (기초자본)			2,604,523,000	12,689,874,959	175,390,307	7,714,057,623	23,183,845,889
자본의 변동	포괄손익	당기순이익(손실)				(440,633,275)	(440,633,275)
	보험수리적손익						
	주식매수선택권						
	자본 증가(감소) 합계						
2014.03.31 (기말자본)			2,604,523,000	12,689,874,959	175,390,307	7,273,424,348	22,743,212,614

현금흐름표

제 10 기 1분기 2014.01.01 부터 2014.03.31 까지
 제 9 기 1분기 2013.01.01 부터 2013.03.31 까지
 제 9 기 2013.01.01 부터 2013.12.31 까지
 제 8 기 2012.01.01 부터 2012.12.31 까지

(단위 : 원)

	제 10 기 1분기	제 9 기 1분기	제 9 기	제 8 기
영업활동현금흐름	3,490,773,316	1,459,539,964	8,094,493,549	4,606,912,775
당기순이익(손실)	(440,633,275)	465,992,928	72,965,463	(1,868,531,046)
당기순이익조정을 위한 가감	4,102,751,582	1,202,361,023	8,800,199,647	7,917,471,721
이자지급	(175,226,519)	(222,436,589)	(985,858,005)	(1,360,145,074)
이자수취	4,896,488	15,804,692	78,654,807	49,562,111
법인세납부(환급)	(1,014,960)	(2,182,090)	128,531,637	(131,444,937)
투자활동현금흐름	(4,358,351,091)	106,933,227	(1,207,691,626)	(8,843,619,441)
유형자산의 처분	357,422,000	225,918,000	797,093,390	33,800,000
기타금융자산의 처분			120,000,000	
유형자산의 취득	(4,659,363,091)	(120,549,600)	(1,875,221,596)	(8,771,779,441)
투자부동산의 취득			(98,672,560)	
단기대여금및수취채권의 취득			(250,860)	
기타금융자산의 취득	(56,410,000)	(31,410,000)	(150,640,000)	(105,640,000)
매출채권및기타채권의 감소		32,974,827		
재무활동현금흐름	(650,930,000)	(1,223,917,000)	(6,256,637,000)	5,307,812,000
단기차입금의 증가				3,500,000,000
장기차입금의 증가	602,500,000			6,870,000,000
유동성장기차입금의 상환	(1,253,430,000)	(1,223,917,000)	(6,256,637,000)	(5,062,188,000)
환율변동효과 반영전 현금및현금성자산의 순증가(감소)	(1,518,507,775)	342,556,191	630,164,923	1,071,105,334
현금및현금성자산에 대한 환율변동효과			(80,720,659)	(60,684,350)
현금및현금성자산의순증가(감소)	(1,518,507,775)	342,556,191	549,444,264	1,010,420,984
기초현금및현금성자산	3,907,230,144	3,357,785,880	3,357,785,880	2,347,364,896
기말현금및현금성자산	2,388,722,369	3,700,342,071	3,907,230,144	3,357,785,880

채무증권 발행실적

(기준일 : 2014.03.31)

(단위 : 천원, %)

발행회사	증권종류	발행방법	발행일자	권면 총액	이자율	평가등급 (평가기관)	만기일	상환 여부	주관회사
-	-	-	-	-	-	-	-	-	-
-	-	-	-	-	-	-	-	-	-
합 계	-	-	-	-	-	-	-	-	-

기업어음증권 미상환 잔액

(기준일 : 2014.03.31)

(단위 : 천원)

잔여만기	10일 이하	10일초과 30일이하	30일초과 90일이하	90일초과 180일이하	180일초과 1년이하	1년초과 2년이하	2년초과 3년이하	3년 초과	합 계

미상환 잔액	공모	-	-	-	-	-	-	-	-	-	-
	사모	-	-	-	-	-	-	-	-	-	-
	합계	-	-	-	-	-	-	-	-	-	-

전자단기사채 미상환 잔액

(기준일 : 2014.03.31)

(단위 : 천원)

잔여만기		10일 이하	10일초과 30일이하	30일초과 90일이하	90일초과 180일이하	180일초과 1년이하	합 계	발행 한도	잔여 한도
미상환 잔액	공모	-	-	-	-	-	-	-	-
	사모	-	-	-	-	-	-	-	-
	합계	-	-	-	-	-	-	-	-

회사채 미상환 잔액

(기준일 : 2014.03.31)

(단위 : 천원)

잔여만기		1년 이하	1년초과 2년이하	2년초과 3년이하	3년초과 4년이하	4년초과 5년이하	5년초과 10년이하	10년초과	합 계
미상환 잔액	공모	-	-	-	-	-	-	-	-
	사모	-	-	-	-	-	-	-	-
	합계	-	-	-	-	-	-	-	-

신종자본증권 미상환 잔액

(기준일 : 2014.03.31)

(단위 : 천원)

잔여만기		1년 이하	1년초과 5년이하	5년초과 10년이하	10년초과 15년이하	15년초과 20년이하	20년초과 30년이하	30년초과	합 계
미상환 잔액	공모	-	-	-	-	-	-	-	-
	사모	-	-	-	-	-	-	-	-
	합계	-	-	-	-	-	-	-	-

조건부자본증권 미상환 잔액

(기준일 : 2014.03.31)

(단위 : 천원)

잔여만기		1년 이하	1년초과 2년이하	2년초과 3년이하	3년초과 4년이하	4년초과 5년이하	5년초과 10년이하	10년초과 20년이하	20년초과 30년이하	30년초과	합 계
미상환 잔액	공모	-	-	-	-	-	-	-	-	-	-
	사모	-	-	-	-	-	-	-	-	-	-
	합계	-	-	-	-	-	-	-	-	-	-

1. 회사의 개요

아이텍반도체 주식회사(이하 "당사"라 함)는 2005년 2월 1일에 설립되어 반도체 기술서비스업, 소프트웨어 자문 및 개발 공급업, 전자엔지니어링 서비스업 등을 주영업 목적으로 하고 있으며, 경기도 군포시 당정동 522번지에 본사를 두고 있습니다.

당사는 2010년 10월 26일자로 한국거래소가 개설한 코스닥시장에 상장하였으며, 설립 후 수차례의 증자를 거쳐 당분기말 현재의 납입자본금은 2,605백만원(주당액면가액500원)입니다.

2012년 12월 31일 현재 당사의 주요 주주 현황은 다음과 같습니다.

주주명	소유주식수(주)	지분율(%)
유남영	2,027,604	38.92
허엽	306,203	5.88
양현수	298,703	5.73
기타	2,576,536	49.47
합 계	5,209,046	100.00

2. 재무제표 작성기준

(1) 회계기준의 적용

당사는 주식회사의외부감사에관한법률 제13조 1항 1호에서 규정하고 있는 국제회계기준위원회 국제회계기준을 채택하여 정한 회계처리기준인 한국채택국제회계기준에 따라 재무제표를 작성하였습니다.

(2) 측정기준

당사는 아래에서 열거하고 있는 재무상태표의 주요항목을 제외하고는 역사적원가를 기준으로 작성되었습니다.

- 확정급여채무의 현재가치에서 사외적립자산의 순공정가치와 미인식된 과거근무원가를 차감한 확정급여부채

(3) 기능통화와 표시통화

당사는 각 재무제표에 포함되는 항목들을 영업활동이 이루어지는 주된 경제환경의 통화(기능통화)이며 재무제표 작성을 위한 표시통화인 '원'으로 표시하고 있습니다.

(4) 추정과 판단

한국채택국제회계기준에서는 재무제표를 작성함에 있어서 회계정책의 적용이나, 보고기간말 현재 자산, 부채 및 수익, 비용의 보고금액에 영향을 미치는 사항에 대하여 경영진의 최선의 판단을 기준으로 한 추정치와 가정의 사용을 요구하고 있습니다. 보고기간말 현재 경영진의 최선의 판단을 기준으로 한 추정치와 가정이 실제 환경과 다를 경우 이러한 추정치와 실제결과와는 다를 수 있습니다.

추정치와 추정에 대한 기본 가정은 지속적으로 검토되고 있으며, 회계추정의 변경은 추정이 변경된 기간과 미래 영향을 받을 기간 동안 인식되고 있습니다.

재무제표에 인식된 금액에 유의한 영향을 미치는 회계정책의 적용과 관련된 주요한 경영진의 판단에 대한 정보는 다음의 주석사항에 포함되어 있습니다.

다음 회계기간 이내에 중요한 조정이 발생할 수 있는 유의한 위험이 있는 가정과 추정의 불

확실성에 대한 정보는 다음의 주석사항에 포함되어 있습니다.

- 주석18: 확정급여채무의 측정

3. 유의적인 회계정책

당사가 한국채택국제회계기준에 따른 재무제표 작성에 적용한 유의적인 회계정책은 아래 기술되어 있으며, 당분기 및 비교표시된 전기의 재무제표는 동일한 회계정책을 적용하여 작성되었습니다.

(1) 현금및현금성자산

당사는 보유현금과 요구불예금, 유동성이 매우 높고 확정된 금액의 현금으로 전환이 용이하고 가치변동의 위험이 경미한 단기 투자자산을 현금및현금성자산으로 분류하고 있습니다.

(2) 비파생금융자산

금융자산은 인식 및 측정과 관련하여 당기손익인식금융자산, 만기보유금융자산, 대여금 및 수취채권, 매도가능금융자산의 네가지 범주로 구분하고 계약의 당사자가 되는 때에 재무상태표에 인식하고 있습니다.

금융자산은 최초인식시점에 공정가치로 측정하며, 당기손익인식금융자산이 아닌 경우 금융자산의 취득과 직접 관련되는 거래원가는 최초 인식시점에 공정가치에 가산하고 있습니다.

① 당기손익인식금융자산

단기매매금융자산이나 최초 인식시점에 당기손익인식금융자산으로 지정한 금융자산을 당기손익인식금융자산으로 분류하고 있습니다. 당기손익인식금융자산은 최초인식 후 공정가치로 측정하며, 공정가치의 변동은 당기손익으로 인식하고 있습니다. 한편, 최초 인식시점에 취득과 관련하여 발생한 거래비용은 발생 즉시 당기 손익으로인식하고 있습니다.

② 만기보유금융자산

만기가 고정되어 있고 지급금액이 확정되었거나 결정 가능한 비파생금융자산으로 당사가 만기까지 보유할 적극적인 의도와 능력이 있는 경우 만기보유금융자산으로 분류하고 있습니다. 최초 인식 후에는 유효이자율법을 사용한 상각후원가로 측정하고 있습니다.

③ 대여금 및 수취채권

지급금액이 확정되었거나 결정 가능하고, 활성시장에서 거래가격이 공시되지 않는 비파생금융자산은 대여금 및 수취채권으로 분류하고 있습니다. 최초 인식 후에는 유효이자율법을 사용한 상각후원가로 측정하고 있습니다.

④ 매도가능금융자산

매도가능항목으로 지정되거나 당기손익인식금융자산, 만기보유금융자산, 또는 대여금 및 수취채권으로 분류되지 않은 비파생금융자산을 매도가능금융자산으로 분류하고 있습니다. 최초인식후에는 공정가치로 측정하며 공정가치의 변동은 기타포괄손익으로 인식하고 있습니다. 다만, 활성시장에서 공시되는 시장가격이 없고 공정가치를신뢰성 있게 측정할 수 없는 지분상품 등은 원가로 측정하고 있습니다.

⑤ 금융자산의 제거

금융자산의 현금흐름에 대한 계약상 권리가 소멸하거나, 금융자산의 현금흐름에 대한 권리를 양도하고 금융자산의 소유에 따른 위험과 보상의 대부분을 이전할 때 금융자산을 제거하

고 있습니다. 만약, 금융자산의 소유에 따른 위험과 보상의 대부분을 보유하지도 않고 이전하지도 아니한 경우, 당사가 금융자산을 통제하고 있지도 않다면 금융자산을 제거하고, 금융자산을 계속 통제하고 있다면 그 양도자산에 대하여 지속적으로 관여하는 정도까지 계속하여 인식하고, 관련부채를 함께 인식하고 있습니다.

만약, 금융자산의 현금흐름에 대한 권리를 양도하였으나 금융자산의 소유에 따른 위험과 보상의 대부분을 당사가 보유하고 있는 경우에는 당해 금융자산을 계속 인식하고, 수취한 매각 금액은 부채로 인식하고 있습니다.

⑥ 금융자산과 부채의 상계

금융자산과 부채는 당사가 자산과 부채를 상계할 수 있는 법적인 권리가 있고 순액으로 결제하거나, 자산을 실현하는 동시에 부채를 결제할 의도가 있는 경우에만 상계하고 있습니다.

(3) 금융자산의 손상

당기손익인식금융자산을 제외한 금융자산의 손상 발생에 대한 객관적인 증거가 있는지를 매 보고기간말에 평가하고 있습니다. 최초 인식 이후에 발생한 하나 이상의 사건이 발생한 결과 금융자산이 손상되었다는 객관적인 증거가 있으며, 그 손상사건이 금융자산의 추정미래현금흐름이 영향을 미친 경우에는 금융자산이 손상되었다고 판단하고 있습니다. 그러나, 미래 사건의 결과로 예상되는 손상차손은 인식하지 아니합니다.

손상발생의 객관적인 증거가 있는 경우 다음과 같이 손상차손을 측정하여 인식합니다.

상각후원가로 측정되는 금융자산은 장부금액과 최초의 유효이자율로 할인한 추정미래현금흐름의 현재가치의 차이로 손상차손을 측정하거나 실무편의상 관측가능한 시장가격을 사용한 금융상품의 공정가치에 근거하여 손상차손을 측정하고 있습니다. 손상차손은 총당금계정을 사용하거나 자산의 장부금액에서 직접 차감하고 있습니다. 후속기간 중 손상차손의 금액이 감소하고 그 감소가 손상을 인식한 후에 발생한 사건과 객관적으로 관련된 경우에는 이미 인식한 손상차손을 직접 환입하거나 총당금을 조정하여 당기손익으로 인식하고 있습니다.

(4) 유형자산

유형자산은 최초에 원가로 측정하여 인식하고 있습니다. 유형자산의 원가에는 경영진이 의도하는 방식으로 자산을 가동하는데 필요한 장소와 상태에 이르게 하는데 직접 관련되는 원가 및 자산을 해체, 제거하거나 부지를 복구하는데 소요될 것으로 추정되는 원가가 포함됩니다.

유형자산은 최초 인식후에는 원가에서 감가상각누계액과 손상차손누계액을 차감한 금액을 장부금액으로 하고 있습니다.

유형자산의 일부를 대체할 때 발생하는 원가는 해당 자산으로부터 발생하는 미래 경제적 효익이 연결실체에 유입될 가능성이 높으며 그 원가를 신뢰성 있게 측정할 수 있는 경우에 자산의 장부금액에 포함하거나 적절한 경우 별도의 자산으로 인식하고 있습니다. 이 때 대체된 부분의 장부금액은 제거하고 있습니다. 그 외의 일상적인 수선·유지와 관련하여 발생하는 원가는 발생시점에 당기손익으로 인식하고 있습니다.

유형자산 중 토지는 감가상각을 하지 않으며, 그 외 유형자산은 자산의 취득원가에서 잔존가치를 차감한 금액에 대하여 아래에 제시된 경제적 내용연수에 걸쳐 해당 자산에 내재되어 있는 미래 경제적 효익의 예상 소비 형태를 가장 잘 반영한 정액법으로 상각하고 있습니다.

유형자산을 구성하는 일부의 원가가 당해 유형자산의 전체 원가와 비교하여 유의적이라면, 해당 유형자산을 감가상각할 때 그 부분은 별도로 구분하여 감가상각하고 있습니다.

유형자산의 제거로 인하여 발생하는 손익은 순매각금액과 장부금액의 차이로 결정되고 제거할 때 기타수익(비용)으로 인식합니다.

유형자산의 당분기말 현재 추정 내용연수는 다음과 같습니다.

구분	내용연수
건물	40년
기계장치	6년
비품	5년
차량운반구	5년
공구와 기구	5년

매 회계연도 말에 자산의 잔존가치와 내용연수 및 감가상각방법을 재검토하고 재검토 결과를 변경하는 것이 적절하다고 판단되는 경우 회계추정의 변경으로 처리하고 있습니다.

(5) 차입원가

적격자산의 취득, 건설 또는 제조와 직접 관련된 차입원가는 당해 자산 원가의 일부로 자본화하고 있으며, 기타차입원가는 발생기간에 비용으로 인식하고 있습니다. 적격자산이란 의도된 용도로 사용하거나 판매가능한 상태가 될 때까지 상당한 기간을 필요로 하는 자산을 말하며, 금융자산과 단기간 내에 제조되거나 다른 방법으로 생산되는 재고자산은 적격자산에 해당되지 아니하며, 취득시점에 의도된 용도로 사용할 수 있거나 판매가능한 상태에 있는 자산인 경우에도 적격자산에 해당되지 아니합니다.

적격자산을 취득하기 위한 목적으로 특정하여 차입한 자금에 한하여, 보고기간 동안 그 차입금으로부터 실제 발생한 차입원가에서 당해 차입금의 일시적 운용에서 생긴 투자수익을 차감한 금액을 자본화가능차입원가로 결정하며, 일반적인 목적으로 자금을 차입하고 이를 적격자산의 취득을 위해 사용하는 경우에 한하여 당해 자산 관련 지출액에 자본화이자율을 적용하는 방식으로 자본화가능차입원가를 결정하고 있습니다. 자본화이자율은 보고기간동안 차입한 자금(적격자산을 취득하기 위해 특정 목적으로 차입한 자금 제외)으로부터 발생한 차입원가를 가중평균하여 산정하고 있습니다. 보고기간 동안 자본화한 차입원가는 당해 기간 동안 실제 발생한 차입원가를 초과할 수 없습니다.

(6) 무형자산

무형자산은 최초 인식할 때 원가로 측정하며, 최초 인식 후에 원가에서 상각누계액과손상차손누계액을 차감한 금액을 장부금액으로 인식하고 있습니다.

무형자산은 사용 가능한 시점부터 잔존가치를 영("0")으로 하여 아래의 내용연수 동안 정액법으로 상각하고 있습니다. 다만, 일부 무형자산에 대해서는 이를 이용할 수 있을 것으로 기대되는 기간에 대하여 예측가능한 제한이 없으므로 당해 무형자산의 내용연수가 비한정인 것으로 평가하고 상각하지 아니하고 있습니다.

구분	내용연수
소프트웨어	5년

내용연수가 유한한 무형자산의 상각기간과 상각방법은 매 회계연도 말에 재검토하고 내용연수가 비한정인 무형자산에 대해서는 그 자산의 내용연수가 비한정이라는 평가가 계속하여 정당한 지를 매 보고기간에 재검토하며, 이를 변경하는 것이 적절하다고 판단되는 경우 회계추정의 변경으로 처리하고 있습니다.

① 후속지출

후속지출은 관련되는 특정자산에 속하는 미래의 경제적 효익이 증가하는 경우에만 자본화하며, 내부적으로 창출한 영업권 및 상표명 등을 포함한 다른 지출들은 발생 즉시 비용화하고 있습니다.

(7) 투자부동산

임대수익이나 시세차익 또는 두 가지 모두를 얻기 위하여 보유하고 있는 부동산은 투자부동산으로 분류하고 있습니다. 투자부동산은 취득시 발생한 거래원가를 포함하여 최초 인식시점에 원가로 측정하며, 최초 인식 후에 원가에서 감가상각누계액과 손상차손누계액을 차감한 금액을 장부금액으로 표시하고 있습니다.

후속원가는 자산으로부터 발생하는 미래의 경제적 효익이 유입될 가능성이 높으며, 그 원가를 신뢰성 있게 측정할 수 있는 경우에 한하여 자산의 장부금액에 포함하거나 적절한 경우 별도의 자산으로 인식하고 있으며, 후속지출에 의해 대체된 부분의 장부금액은 제거하고 있습니다. 한편, 일상적인 수선·유지와 관련하여 발생하는 원가는 발생시점에 당기손익으로 인식하고 있습니다.

투자부동산 중 토지에 대해서는 감가상각을 하지 않으며, 토지를 제외한 투자부동산은 경제적 내용연수에 따라 40년을 적용하여 정액법으로 상각하고 있습니다.

투자부동산의 감가상각방법, 잔존가치 및 내용연수는 매 회계연도말에 재검토하고 이를 변경하는 것이 적절하다고 판단되는 경우 회계추정의 변경으로 회계처리하고 있습니다.

(8) 비금융자산의 손상

종업원급여에서 발생한 자산, 이연법인세자산 및 매각예정으로 분류되는 비유동자산을 제외한 모든 비금융자산에 대해서는 매 보고기간말마다 자산손상을 시사하는 징후가 있는지를 검토하며, 만약 그러한 징후가 있다면 당해 자산의 회수가능액을 추정하고 있습니다. 단, 내용연수가 비한정인 무형자산, 아직 사용할 수 없는 무형자산에 대해서는 자산손상을 시사하는 징후와 관계없이 매년 회수가능액과 장부금액을 비교하여 손상검사를하고 있습니다.

회수가능액은 개별 자산별로, 또는 개별 자산의 회수가능액을 추정할 수 없다면 그 자산이 속하는 현금창출단위별로 회수가능액을 추정하고 있습니다. 회수가능액은 사용가치와 순공정가치 중 큰 금액으로 결정하고 있습니다. 사용가치는 자산이나 현금창출단위에서 창출될 것으로 기대되는 미래현금흐름을 화폐의 시간가치 및 미래현금흐름을 추정할 때 조정되지 아니한 자산의 특유위험에 대한 현행 시장의 평가를 반영한 적절한 할인율로 할인하여 추정합니다.

자산이나 현금창출단위의 회수가능액이 장부금액에 미달하는 경우 자산의 장부금액을 감소시키며 즉시 당기손익으로 인식하고 있습니다.

매 보고기간말에 영업권을 제외한 자산에 대해 과거기간에 인식한 손상차손이 더 이상 존재하지 않거나 감소된 것을 시사하는 징후가 있는지를 검토하고 직전 손상차손의 인식시점 이후 회수가능액을 결정하는 데 사용된 추정치에 변화가 있는 경우에만 환입합니다. 손상차손 환입으로 증가된 장부금액은 과거에 손상차손을 인식하기 전 장부금액의 감가상각 또는 상각 후 잔액을 초과할 수 없습니다.

(9) 비파생금융부채

당사는 계약상 내용의 실질과 금융부채의 정의에 따라 금융부채를 당기손익인식금융부채와 기타금융부채로 분류하고 계약의 당사자가 되는 때에 재무상태표에 인식하고 있습니다.

① 당기손익인식금융부채

당기손익인식금융부채는 단기매매금융부채나 최초 인식시점에 당기손익인식금융부채로 지정한 금융부채를 포함하고 있습니다. 당기손익인식금융부채는 최초인식 후 공정가치로 측정하며, 공정가치의 변동은 당기손익으로 인식하고 있습니다. 한편, 최초 인식시점에 발행과 관련하여 발생한 거래비용은 발생 즉시 당기 손익으로 인식하고 있습니다.

② 기타금융부채

당기손익인식금융부채로 분류되지 않은 비파생금융부채는 기타금융부채로 분류하고 있습니다. 기타금융부채는 최초 인식시 발행과 직접 관련되는 거래원가를 차감한 공정가치로 측정하고 있습니다. 후속적으로 기타금융부채는 유효이자율법을 사용하여 상각후원가로 측정되며, 이자비용은 유효이자율법을 사용하여 인식합니다.

금융부채는 소멸한 경우 즉, 계약상 의무가 이행, 취소 또는 만료된 경우에만 재무상태표에서 제거하고 있습니다.

(10) 종업원급여

① 단기종업원급여

종업원이 관련 근무용역을 제공한 보고기간의 말부터 12개월 이내에 결제될 단기종업원급여는 근무용역과 교환하여 지급이 예상되는 금액을, 근무용역이 제공된 때에 당기손익으로 인식하고 있습니다. 단기종업원급여는 할인하지 않은 금액으로 측정하고 있습니다.

② 기타장기종업원급여

종업원이 관련 근무용역을 제공한 보고기간의 말일부터 12개월 이내에 지급되지 않을 기타 장기종업원급여는 당기와 과거기간에 제공한 근무용역의 대가로 획득한 미래의 급여액을 현재가치로 할인하고, 관련 채무를 직접 결제하는 데 사용할 수 있는 사외적립자산의 공정가치를 차감하여 부채로 인식하고 있습니다. 부채는 관련 급여의 만기와 유사한 만기를 가지는 우량회사채의 이자율을 사용하여 추정 미래 현금흐름을 할인한 후 결정되고 있습니다. 보험수리적 가정의 변동과 경험적 조정에서 발생하는 손익은 발생한 기간에 전액 당기손익으로 인식하고 있습니다.

③ 퇴직급여

보고기간 말 현재 확정급여제도와 관련된 퇴직급여채무는 확정급여채무의 현재가치에서 사외적립자산의 공정가치를 차감하여 인식하고 있습니다. 퇴직급여채무는 매년독립적인 계리

사에 의해 예측단위적립방식으로 계산되고 있습니다. 확정급여채무의 현재가치는 확정급여 제도에서 지급될 미래 현금흐름을 관련 퇴직급여의 만기와 유사한 만기를 가지는 퇴직금이 지급되는 통화로 표시된 우량회사채의 수익률을 사용하여 추정 미래 현금흐름을 할인한 후 결정되고 있습니다. 보험수리적 가정의 변동과 경험적 조정에서 발생하는 손익은 발생한 기간에 전액 기타포괄손익으로 인식하고 있습니다.

확정급여채무의 현재가치에서 사외적립자산의 공정가치를 차감하여 산출된 순액이 자산일 경우, 미인식과거근무원가 누계액과 제도로부터 환급받거나 제도에 대한 미래 기여금이 절감되는 방식으로 이용가능한 경제적효익의 현재가치를 가산한 금액을한도로 자산으로 인식하고 있습니다.

퇴직급여를 새로 도입하거나 변경함에 따라 종업원의 과거 근무용역에 대한 확정급여채무의 현재가치의 변동액인 과거근무원가는 관련 급여가 가득되기까지의 평균기간에 정액법을 적용하여 비용으로 인식하고 있습니다. 단, 확정급여제도를 새로 도입하거나 개정하는 즉시 관련 급여가 가득되는 경우에는 해당 과거근무원가는 즉시 인식하고 있습니다.

(11) 납입자본

보통주는 자본으로 분류하며 자본거래에 직접 관련되어 발생하는 증분원가는 세금효과를 반영한 순액으로 자본에서 차감하고 있습니다.

우선주는 상환하지 않아도 되거나 당사의 선택에 의해서만 상환되는 경우와 배당의 지급이 당사의 재량에 의해 결정된다면 자본으로 분류하고, 당사의 주주총회에서 배당을 승인하면 배당금을 인식하고 있습니다. 주주가 특정일이나 그 이후에 확정되거나 확정가능한 금액의 상환을 청구할 수 있거나 의무적으로 상환해야 하는 우선주는 부채로 분류하고 있습니다. 관련 배당은 발생시점의 이자비용으로서 당기손익으로 인식하고 있습니다.

당사가 자기 지분상품을 재취득하는 경우에 이러한 지분상품은 자기주식의 과목으로 자본에서 직접 차감하고 있습니다. 자기지분상품을 매입 또는 매도하거나 발행 또는 소각하는 경우의 손익은 당기손익으로 인식하지 아니합니다. 당사가 자기주식을 취득하여 보유하는 경우 지급하거나 수취한 대가는 자본에서 직접 인식하고 있습니다.

(12) 수익

수익은 용역의 제공에 대하여 받았거나 받을 대가의 공정가액으로 측정하고 매출에누리와 할인 및 환입은 수익금액에서 차감하고 있으며, 매 보고기간말에 그 거래의 진행기준에 따라 인식하고 있습니다. 진행률은 작업수행 정도에 근거하여 결정하고 있습니다.

(13) 금융수익과 비용

금융수익은 매도가능금융자산을 포함한 투자로부터의 이자수익, 매도가능금융자산처분손익, 당기손익인식금융상품의 공정가치의 변동을 포함하고 있습니다. 이자수익은 기간의 경과에 따라 유효이자율법을 적용하여 당기손익으로 인식하고 있습니다.

금융비용은 차입금에 대한 이자비용, 부채로 분류되는 우선주에 대한 배당금, 당기손익인식 금융상품의 공정가치의 변동을 포함하고 있습니다. 차입금에 대한 이자비용은 유효이자율법을 적용하여 기간의 경과에 따라 당기손익으로 인식하고 있습니다.

(14) 외화거래

당사의 재무제표 작성에 있어서 기능통화 외의 통화(외화)로 이루어진 거래는 거래일의 환율

을 적용하여 기록하고 있습니다. 매 보고기간 말에 화폐성 외화항목은 보고기간 말의 마감환율로 환산하고 있습니다. 공정가치로 측정하는 비화폐성 외화항목은 공정가치가 결정된 날의 환율로 환산하고, 역사적원가로 측정하는 비화폐성항목은 거래일의 환율로 환산하고 있습니다.

화폐성항목의 결제시점에 생기는 외환차이와 해외사업장순투자 환산차이 또는 현금흐름위험회피로 지정된 금융부채에서 발생한 환산차이를 제외한 화폐성항목의 환산으로 인해 발생한 외환차이는 모두 당기손익으로 인식하고 있습니다. 비화폐성항목에서 발생한 손익을 기타포괄손익으로 인식하는 경우에는 그 손익에 포함된 환율변동효과도 기타포괄손익으로 인식하고, 당기손익으로 인식하는 경우에는 환율변동효과도 당기손익으로 인식하고 있습니다.

(15) 주당이익

당사는 보통주에 대한 기본주당이익과 희석주당이익을 당기순손익에 대하여 계산하고 포괄손익계산서에 표시하고 있습니다. 기본주당이익은 보통주에 귀속되는 당기순손익을 회계기간 동안에 유통된 보통주식수를 가중평균한 주식수로 나누어 계산되며, 희석주당이익은 주식기준보상 등 모든 희석효과가 있는 잠재적 보통주의 영향을 고려하여 보통주에 귀속되는 당기순손익 및 가중평균유통보통주식수를 조정하여 계산하고 있습니다.

(16) 영업부문

당사는 부문에 배분될 자원에 대한 의사결정을 하고 부문의 성과를 평가하기 위하여 최고 영업의사결정자가 주기적으로 검토하는 내부보고 자료에 기초하여 부문을 구분하고 있습니다. 당사의 영업부문은 단일영업부문으로 구성되어 있습니다.

(17) 주식기준보상거래

당사는 제공받는 재화나 용역의 대가로 종업원에게 주식이나 주식선택권을 부여하는주식결제형 주식보상거래에 대하여, 제공받는 재화나 용역의 공정가치 또는 제공받는 재화나 용역의 공정가치를 신뢰성있게 측정할 수 없다면 부여한 지분상품의 공정가치에 기초하여 재화나 용역의 공정가치를 간접측정하고 그 금액을 가득기간 동안에 종업원급여비용과 자본으로 인식하고 있습니다. 주식선택권의 가득조건이 용역제공조건 또는 시장조건이 아닌 가득조건인 경우에는 궁극적으로 가득되는 주식선택권의 실제수량에 기초하여 결정되도록 인식된 종업원비용을 조정하고 있습니다.

제공받는 재화나 용역의 대가로 현금을 지급하는 현금결제형 주식기준보상거래의 경우에는 제공받는 재화나 용역과 그 대가로 부담하는 부채를 공정가치로 측정하고 가득기간동안 종업원급여비용과 부채로 인식하고 있습니다. 또한 부채가 결제될 때까지 매 보고기간 말과 최종결제일에 부채의 공정가치를 재측정하고, 공정가치의 변동액은 급여로 인식하고 있습니다.

4. 금융위험관리

금융상품과 관련하여 당사는 신용위험, 유동성위험 및 시장위험에 노출되어 있습니다. 본 주석은 당사가 노출되어 있는 위의 위험에 대한 정보와 당사의 위험관리 목표,정책, 위험 평가 및 관리 절차, 그리고 자본관리에 대해 공시하고 있습니다. 추가적인계량적 정보에 대해서는 본 재무제표 전반에 걸쳐서 공시되어 있습니다.

(1) 위험관리 정책

당사의 위험관리 체계를 구축하고 감독할 책임은 이사회에 있습니다. 당사의 위험관리 정책은 당사가 직면한 위험을 식별 및 분석하고, 적절한 위험 한계치 및 통제를 설정하고, 위험이 한계치를 넘지 않도록 하기 위해 수립되었습니다. 위험관리정책과 시스템은 시장 상황과 당

사의 활동의 변경을 반영하기 위해 정기적으로 검토되고 있습니다. 당사는 훈련 및 관리기준, 절차를 통해 모든 종업원들이 자신의 역할과 의무를 이해할 수 있는 엄격하고 구조적인 통제 환경을 구축하는 것을 목표로 하고 있습니다.

당사의 감사는 경영진이 당사의 위험관리 정책 및 절차의 준수여부를 어떻게 관리하는지 감독하고, 당사의 위험관리체계가 적절한지 검토합니다. 내부감사는 감사의 감독기능을 보조하여, 위험관리 통제 및 절차에 대한 정기 및 특별 검토를 수행하고 결과는 감사에 보고하고 있습니다.

(2) 신용위험

신용위험이란 고객이나 거래상대방이 금융상품에 대한 계약상의 의무를 이행하지 않아 당사가 재무손실을 입을 위험을 의미합니다. 주로 거래처에 대한 매출채권과 투자자산에서 발생하며, 금융자산의 장부금액은 신용위험에 대한 최대노출정도를 나타냅니다.

당분기말과 전기말 현재 당사의 신용위험에 대한 최대 노출정도는 다음과 같습니다.

(단위: 천원)		
구 분	당분기말	전기말
현금및현금성자산	2,388,722	3,907,230
매출채권및기타채권	2,792,348	2,429,966
기타금융자산	309,070	252,660
합 계	5,799,210	6,589,856

당사의 경영진은 신용위험을 관리하기 위하여 신용도가 일정 수준 이상인 거래처와 거래하고 있으며, 금융자산의 신용보강을 위한 정책과 절차를 마련하여 운영하고 있습니다. 당사는 신규 거래처와 계약시 공개된 재무정보와 신용평가기관에 의하여 제공된 정보 등을 이용하여 거래처의 신용도를 평가하고 이를 근거로 신용거래한도를 결정하고 있습니다. 또한, 당사는 주기적으로 거래처의 신용도를 재평가하여 신용거래한도를 재검토하고 담보수준을 재조정하고 있으며, 회수가 지연되는 금융자산에 대하여는 분기 단위로 회수지연 현황 및 회수대책이 보고되고 있으며 지연사유에 따라 적절한 조치를 취하고 있습니다.

당사는 매출채권과 투자자산에 대해 발생할 것으로 예상되는 손실에 대해 충당금을 설정하고 있습니다. 이 충당금은 개별적으로 유의적인 항목에 대한 구체적인 손상차손과 유사한 특성을 가진 금융자산 집합의 발생하였으나 아직 식별되지 않은 손상으로 구성됩니다. 금융자산 집합의 충당금은 유사한 금융자산의 회수에 대한 과거 자료에 근거하여 결정되고 있습니다.

(3) 유동성위험

유동성위험이란 당사가 금융부채에 관련된 의무를 충족하는데 어려움을 겪게 될 위험을 의미합니다. 당사는 유동성위험을 관리하기 위하여 단기 및 중장기 자금관리계획을 수립하고 현금유출예산과 실제현금유출액을 지속적으로 분석·검토하여 금융부채와 금융자산의 만기구조를 대응시키고 있습니다. 당사의 경영진은 영업활동현금흐름과 금융자산의 현금유입으로 금융부채를 상환가능하다고 판단하고 있습니다. 한편, 당사는 일시적으로 발생할 수 있는 유동성위험을 관리하기 위하여 한국산업은행과 수입신용장 약정한도계약을 체결하고 있습

니다.

당분기말과 전기말 현재 금융부채의 잔존 계약만기에 따른 장부금액은 다음과 같습니다.

① 당분기말

(단위:천원)				
구 분	1년 미만	1년 이상 5년 미만	5년 이상	합 계
차입금	10,151,670	7,028,370	3,057,650	20,237,690
매입채무및기타채무	3,990,007	487,850		4,477,857
합 계	14,141,677	7,516,220	3,057,650	24,715,547

② 전기말

(단위:천원)				
구 분	1년 미만	1년 이상 5년 미만	5년 이상	합 계
차입금	10,420,970	9,133,700	1,333,950	20,888,620
매입채무및기타채무	1,054,459	487,850	-	1,542,309
합 계	11,475,429	9,621,550	1,333,950	22,430,929

(4) 시장위험

시장위험이란 시장가격의 변동으로 인하여 금융상품의 공정가치나 미래현금흐름이 변동할 위험을 의미합니다. 시장가격 관리의 목적은 수익은 최적화하는 반면 수용가능한 한계 이내로 시장위험 노출을 관리 및 통제하는 것입니다.

① 환위험

당사는 기계장치 매입 거래 등과 관련하여 USD의 환율변동위험에 노출되어 있습니다. 당사는 내부적으로 원화 환율 변동에 대한 환위험을 정기적으로 측정하고 있습니다.

당분기말과 전기말 현재 외화자산 및 부채의 내역은 다음과 같습니다.

(원화단위: 천원)								
계정과목	당기말				전기말			
	외 화	환 율	원화환산액	외 화	환 율	원화환산액		
외화자산:								
현금및현금성자산	USD	1,347,157	1068.8	1,439,841	USD	2,880,155.39	1,055.3	3,039,428
매출채권	-	-	-	-	USD	503,374.09	1,055.3	531,211
합 계				1,439,841				3,570,639
외화부채:								
미지급금	USD	1,442,643	1068.8	1,541,897	-	-	-	-
	JPY	340,000	1038.73	3,532	-	-	-	-
합 계				1,545,429				-

당분기말과 전기말 현재 외화에 대한 원화 환율변동이 손익에 미치는 영향은 다음과 같습니다.

(단위: 천원)				
구 분	당분기말		전기말	
	10% 상승시	10% 하락시	10% 상승시	10% 하락시
USD	(10,206)	10,206	357,064	(357,064)
JPY	(353)	353	-	-

② 이자율위험

당분기말과 전기말 현재 당사가 보유하고 있는 이자부 금융상품의 장부금액은 다음과 같습니다.

(단위:천원)		
구 분	당분기말	전기말
고정이자율		
금융자산	1,528,730	3,096,700
금융부채	-	-
합 계	1,528,730	3,096,700
변동이자율		
금융자산	1,169,062	1,063,190
금융부채	(20,237,690)	(20,888,620)
합 계	(19,068,628)	(19,825,430)

당사는 이자부 금융상품을 보유하고 있는 상황이기 때문에 이자율위험에 노출되어 있습니다. 당분기말과 전기말 현재 다른 모든 변수가 일정하다고 가정하면 이자율변동이 향후 1년간 손익에 미치는 영향은 다음과 같습니다.

(단위:천원)				
구 분	당분기말		전기말	
	0.5%P 상승시	0.5%P 하락시	0.5%P 상승시	0.5%P 하락시
이자비용	(101,188)	101,188	(104,443)	104,443
이자수익	5,845	(5,845)	5,316	(5,316)

(5) 자본관리

당사의 자본관리는 계속기업으로서의 존속능력을 유지하는 한편, 건전한 자본구조의유지를 통하여 주주이익을 극대화하는 것을 그 목적으로 하고 있습니다. 당사의 경영진은 자본구조를 주기적으로 검토하고 있습니다. 당사는 자본관리 지표로 부채비율을 이용하고 있으며, 부채비율은 부채총계를 자본총계로 나누어 산출하고 있습니다.

당분기말과 전기말 현재 당사가 자본으로 관리하고 있는 항목의 내역은 다음과 같습니다.

(단위:천원)		
구 분	당분기말	전기말
부채총계	27,187,560	24,960,229
자본총계	22,743,213	23,183,846
부채비율	119.54%	107.66%

(6) 공정가치

① 당분기말과 전기말 현재 금융상품의 장부금액과 공정가치는 다음과 같습니다.

(단위: 천원)				
구분	당분기말		전기말	
	장부금액	공정가치	장부금액	공정가치
금융자산:				
상각후원가로 인식된 금융자산				
현금및현금성자산	2,388,722	2,388,722	3,907,230	3,907,230
매출채권및기타채권	2,792,348	2,792,348	2,429,966	2,429,966
기타금융자산	309,070	309,070	252,660	252,660
합 계	5,490,140	5,490,140	6,589,856	6,589,856
금융부채:				
상각후원가로 인식된 금융부채				
매입채무및기타채무	4,477,857	4,477,857	1,542,309	1,542,309
차입금	20,237,690	20,237,690	20,888,620	20,888,620
합 계	24,715,547	24,715,547	22,430,929	22,430,929

② 공정가치 서열체계

당사는 재무상태표에 공정가치로 측정되는 금융상품에 대하여 사용된 투입변수의 유의성을 반영하는 공정가치 서열체계에 따라 공정가치 측정치를 분류하고 있습니다. 공정가치 측정 에 사용된 투입변수에 따른 공정가치 서열체계의 수준은 다음과 같습니다.

공정가치에는 다음의 수준이 있습니다.

- (1) 동일한 자산이나 부채에 대한 활성시장의 공시가격 (수준 1)
- (2) 직접적 또는 간접적으로 관측가능한, 자산이나 부채에 대한 투입변수 (수준 2)
- (3) 관측가능한 시장자료에 기초하지 않은, 자산이나 부채에 대한 투입변수 (수준 3)

당분기말과 전기말 현재 장부금액이 공정가치의 합리적인 근사치에 해당됨에 따라 공정가치 로 측정되는 당사의 금융상품은 없습니다.

5. 범주별 금융상품

(1) 당분기말과 전기말 현재 범주별 금융자산 내역은 다음과 같습니다.

- 대여금 및 수취채권

(단위:천원)		
구 분	당분기말	전기말

현금및현금성자산	2,388,722	3,907,230
매출채권	2,522,673	2,184,509
보증금	229,008	229,008
기타	349,737	269,109
합 계	5,490,140	6,589,856

(2) 당분기말과 전기말 현재 범주별 금융부채 내역은 다음과 같습니다.

- 상각후원가로 인식된 금융부채

(단위:천원)		
구 분	당분기말	전기말
미지급금	3,464,960	576,179
미지급비용	525,047	478,280
차입금	20,237,690	20,888,620
임대보증금	487,850	487,850
합 계	24,715,547	22,430,929

(3) 당분기 및 전분기의 범주별 금융상품의 손익 내역은 다음과 같습니다.

- 이자수익

(단위:천원)		
구 분	당 분 기	전 분 기
대여금 및 수취채권	5,415	21,852

- 이자비용

(단위:천원)		
구 분	당 분 기	전 분 기
상각후원가로 인식된 금융부채	211,491	294,180

6. 영업부문

당사는 단일의 영업부문으로 구성되어 있습니다. 따라서, 보고부문별 매출액, 법인세비용차감전순이익 및 당기순이익과 자산·부채 총액에 대한 주식 기재는 생략하였습니다. 또한 당사의 영업활동은 대부분 국내에 소재하는 고객으로부터 창출되고 있으며, 관련 비유동자산 또한 국내에 소재하고 있으므로, 별도의 지역 정보를 기재하지 않습니다.

7. 현금및현금성자산

당분기말과 전기말 현재 현금및현금성자산의 내역은 다음과 같습니다.

(단위:천원)		
구 분	당분기말	전기말
현금	3,104	-

요구불예금	2,385,618	3,907,230
합 계	2,388,722	3,907,230

8. 매출채권및기타채권

(1) 당분기말과 전기말 현재 매출채권및기타채권의 내역은 다음과 같습니다.

(단위:천원)				
구 분	당분기말		전기말	
	유동	비유동	유동	비유동
매출채권	2,555,679	-	2,207,238	-
대손충당금	(33,007)	-	(22,729)	-
미수수익	518	-	1,838	-
미수금	25,538	-	-	-
단기대여금	14,611	-	14,611	-
보증금	-	229,008	-	229,008
합 계	2,563,339	229,008	2,200,958	229,008

(2) 당분기와 전기 중 매출채권및기타채권의 대손충당금의 변동은 다음과 같습니다.

(단위:천원)		
구 분	당 분 기	전 기
기초금액	22,729	59,518
손상차손(환입)	10,278	(29,316)
제각	-	(7,473)
기말금액	33,007	22,729

(3) 당분기말과 전기말 현재 매출채권및기타채권의 연령 및 각 연령별로 손상된 채권금액은 다음과 같습니다.

(단위: 천원)				
구 분	당분기말		전기말	
	채권잔액	손상된 금액	채권잔액	손상된 금액
만기일 미도래	2,398,074	1,427	2,404,985	148
만기일 경과 후 6개월 이하	27,107	9,510	25,640	511
만기일 경과 후 6개월 초과 1년 이하	-	-	-	-
만기일 경과 후 1년 초과	22,070	22,070	22,070	22,070
합 계	2,447,251	33,007	2,452,695	22,729

9. 기타유동금융자산 및 기타비유동금융자산

당분기말과 전기말 현재 기타금융자산의 내역은 다음과 같습니다.

(단위: 천원)				
구 분	당분기말		전기말	
	유 동	비유동	유 동	비유동
단기금융상품	50,000	-	20,000	-
장기금융상품	-	259,070	-	232,660
합 계	50,000	259,070	20,000	232,660

10. 기타유동자산 및 기타비유동자산

당분기말과 전기말 현재 기타자산의 내역은 다음과 같습니다.

(단위:천원)				
구 분	당분기말		전기말	
	유 동	비유동	유 동	비유동
선급금	260,926	-	2,008	-
선급비용	23,603	-	18,300	-
미수법인세환급액	12,019	-	11,004	-
부가세대급금	169,577	-	-	-
합 계	466,125	-	31,312	-

11. 투자부동산

(1) 당분기 중 투자부동산의 취득, 처분 내역 및 장부금액 변동은 다음과 같습니다.

(단위:천원)			
구 분	토 지	건 물	합 계
취득원가:			
당분기초	2,154,767	5,270,291	7,425,058
증감	-	-	-
당분기말	2,154,767	5,270,291	7,425,058
감가상각누계액 및 손상차손누계액:			
당분기초	-	274,490	274,490
감가상각비	-	32,939	32,939
당분기말	-	307,429	307,429
장부금액:			
당분기초	2,154,767	4,995,801	7,150,568
당분기말	2,154,767	4,962,862	7,117,629

(2) 투자부동산관련 손익

당분기 중 투자부동산과 관련하여 손익으로 인식한 내역은 다음과 같습니다.

(단위: 천원)	
구 분	금 액
임대료수익	254,414
감가상각비	32,939
기타비용	111,993

(3) 투자부동산의 공정가치

당분기말 현재 비교할 수 있는 부동산의 시장이 활성화되어 있지 않고 신뢰성있는 대체적 공정가치의 측정치를 사용할 수 없어 공정가치를 신뢰성있게 측정할 수 없습니다.

12. 유형자산

(1) 당분기 중 유형자산의 취득, 처분 내역 및 장부금액 변동은 다음과 같습니다.

(단위:천원)								
구 분	토 지	건 물	기계장치	비품	차량운반구	건설중인자산	공구와기구	합 계
취득원가:								
당분기초	9,749,220	3,888,990	53,021,805	785,556	165,615	1,652,373	32,018	69,295,576
취득금액	-	-	2,126,488	-	-	2,532,875	-	4,659,363
처분금액	-	-	(735,541)	-	-	-	-	(735,541)
당분기말	9,749,220	3,888,990	54,412,751	785,556	165,615	185,248	32,018	73,219,398
감가상각누계액:								
당분기초	-	533,076	34,732,969	657,143	111,120	-	32,010	36,066,318
처분금액	-	-	(520,618)	-	-	-	-	(520,618)
감가상각비	-	24,306	1,902,516	21,723	8,281	-	-	1,956,826
당분기말	-	557,382	36,114,867	678,866	119,401	-	32,010	37,502,526
장부금액:								
당분기초	9,749,220	3,355,915	18,288,836	128,412	54,494	1,652,373	8	33,229,258
당분기말	9,749,220	3,331,609	18,297,884	106,690	46,214	4,185,248	8	35,716,872

(2) 전기 중 유형자산의 취득, 처분 내역 및 장부금액 변동은 다음과 같습니다.

(단위:천원)								
구 분	토 지	건 물	기계장치	비품	차량운반구	건설중인자산 (*1)	공구와기구	합 계
취득원가:								
전기초	9,759,159	3,888,990	54,587,562	769,056	165,615	346,256	32,018	69,548,656
취득금액	-	-	769,904	16,500	-	1,306,116	-	2,092,520
처분금액	(9,939)	-	(2,335,661)	-	-	-	-	(2,345,600)
기타증감	-	-	-	-	-	-	-	-
전기말	9,749,220	3,888,990	53,021,805	785,556	165,615	1,652,372	32,018	69,295,576
감가상각누계액:								
전기초	-	435,851	28,786,066	562,514	77,997	-	32,010	29,894,438
처분금액	-	-	(1,870,061)	-	-	-	-	(1,870,061)
감가상각비	-	97,225	7,816,964	94,629	33,123	-	-	8,041,941
기타증감	-	-	-	-	-	-	-	-
전기말	-	533,076	34,732,969	657,143	111,120	-	32,010	36,066,318
장부금액:								
전기초	9,759,159	3,453,139	25,801,496	206,542	87,618	346,256	8	39,654,218
전기말	9,749,220	3,355,914	18,288,836	128,413	54,495	1,652,372	8	33,229,258

13. 보험가입자산

당분기말 현재 당사가 보험에 가입한 자산의 내역은 다음과 같습니다.

(단위:천원)				
보험종류	자 산	장부금액	부보액	보험회사명
화재보험	건물	4,995,801	6,019,358	현대해상화재보험
화재보험	기계장치	675,550	1,190,000	한화손해보험

화재보험	기계장치	2,600,593	6,799,643	LIG손해보험
------	------	-----------	-----------	---------

당사는 상기보험 이외에 건물에 대한 영업배상책임보험에 가입하고 있습니다. 또한, 차량운반구에 대한 책임보험 및 종합보험에 가입하고 있으며, 적하보험 등에도 가입하고 있습니다.

14. 무형자산

(1) 당분기중 발생한 무형자산의 변동내용은 다음과 같습니다.

(단위:천원)			
내역	당분기초	상각액	당분기말
소프트웨어	21,510	3,073	18,437
회원권	109,000	-	109,000
합계	130,510	3,073	127,437

(2) 전기 중 발생한 무형자산의 변동내용은 다음과 같습니다.

(단위:천원)			
내역	전기초	상각액	전기말
소프트웨어	33,801	(12,291)	21,510
회원권	109,000	-	109,000
합계	142,801	(12,291)	130,510

15. 담보제공자산

(1) 당분기말 현재 당사의 채무를 위하여 담보로 제공되어 있는 자산의 내역은 다음과 같습니다.

(단위:천원)					
담보제공자산	장부금액	담보설정금액	차입금종류	차입금액	담보권자
토지, 건물, 기계장치	21,734,671	33,106,500	장·단기차입금	15,987,730	기업은행/산업은행/ 중소기업진흥공단/국민은행

(2) 당분기말 현재 당사가 타인으로부터 제공받은 담보 및 보증의 내역은 다음과 같습니다.

(단위:천원)						
제공받은 내용				관련차입금		
구분	제공자	물건 또는 내용	금액	종류	금액	담보권자
보증	기술신용보증기금	신용보증	450,000	장기차입금	250,000	중소기업진흥공단
			570,000		720,000	기업은행
	한국정책금융공사	신용보증	400,000	장기차입금	583,310	기업은행
			600,000		750,000	외환은행

16. 매입채무및기타채무

당분기말과 전기말 현재 매입채무및기타채무의 내역은 다음과 같습니다.

(단위: 천원)				
구 분	당분기말		전기말	
	유 동	비유동	유 동	비유동
미지급금	3,464,960	-	576,179	-
미지급비용	525,047	-	478,280	-
임대보증금	-	487,850	-	487,850
합 계	3,990,007	487,850	1,054,459	487,850

17. 장·단기차입금

(1) 단기차입금 및 유동성장기차입금

(단위:천원)				
차입처	내역	이자율(%)	당분기말	전기말
단기차입금(외환은행)	시설자금	4.4	1,500,000	1,500,000
단기차입금(우리은행)	시설자금	4.52	2,000,000	2,000,000
유동성장기차입금			6,651,670	6,920,970
합 계			10,151,670	10,420,970

(2) 장기차입금

(단위:천원)				
차입처	내역	이자율(%)	당분기말	전기말
기업은행	중소기업시설자금	3.2~5.13	6,154,220	5,574,480
	진흥기금시설자금	3.2	720,000	-
	온렌딩시설자금	4	583,310	840,000
한국산업은행	일반시설자금	3.33~5.36	8,280,160	9,070,000
중소기업진흥공단	일반시설자금	3.53	250,000	300,000
외환은행	온렌딩시설자금	4.7	750,000	937,500
합 계			16,737,690	16,721,980
차감 : 유동성장기차입금			(6,651,670)	(6,920,970)
차 감 계			10,086,020	9,801,010

상기 장기차입금은 원금분할상환되거나 만기에 일시상환되며, 이와 관련하여 당사의 유형자산이 담보로 제공되어 있습니다.

(3) 당분기말 현재 장기차입금의 연도별 상환계획은 다음과 같습니다.

(단위:천원)	
구 분	금 액
2014년 4월~2015년 3월	6,651,670

2015년 4월~2016년 3월	2,713,230
2016년 4월~2017년 3월	2,322,320
2017년 4월~2018년 3월	1,992,820
2018년 4월 이후	3,057,650
합 계	16,737,690

18. 총당부채

당분기 중 발생한 기타총당부채의 변동 내역은 다음과 같습니다.

(단위:천원)	
구 분	금 액
기초금액	16,573
증가	-
기말금액	16,573

통상임금에 대한 판결의 결과, 근속수당을 통상임금에서 제외하였던 과거의 합의가 법률상 무효가 됨에 따라 소멸시효가 완료되지 않은 기간의 연차수당 등에 대하여 종업원이 추가로 청구할 것으로 예상되는 금액을 추정하여 계상하였습니다.

19. 기타유동부채 및 기타비유동부채

당분기말과 전기말 현재 당사의 기타부채의 내역은 다음과 같습니다.

(단위:천원)				
구 분	당분기말		전기말	
	유 동	비유동	유 동	비유동
예수금	64,968	-	59,901	-
부가세예수금	-	-	176,579	-
합 계	64,968	-	236,480	-

20. 종업원급여

(1) 당분기말과 전기말 현재 종업원급여 부채의 내역은 다음과 같습니다.

(단위:천원)		
구 분	당분기말	전기말
확정급여채무의 현재가치(*)	2,390,473	2,276,248

(*) 기타장기종업원급여채무의 현재가치 금액이 포함되어 있습니다.

확정급여채무의 보험수리적 평가는 적격성이 있는 독립적인 보험계리인에 의해서 예측단위 적립방식을 사용하여 수행되었습니다.

(2) 당분기와 전기 중 확정급여채무의 변동내역은 다음과 같습니다.

(단위:천원)		
구 분	당 분 기	전 기
기초금액	2,276,248	2,051,919
퇴직급여 지급액	38,235	(277,743)
장기근속포상 지급액	1,595	(16,601)
당기근무원가와 이자(*)	154,055	628,875
보험수리적이익	-	(110,202)
기말금액	2,390,473	2,276,248

(*) 기타장기종업원급여에서 발생한 보험수리적손익이 포함되어 있습니다.

(3) 당분기손익으로 인식된 비용은 다음과 같습니다.

(단위:천원)		
구 분	당 분 기	전 분 기
당기근무원가와 이자	154,055	164,543
합 계	154,055	164,543

(4) 당분기손익으로 인식된비용은 포괄손익계산서에서 다음 항목으로 인식되었습니다.

(단위:천원)		
구 분	당 분 기	전 분 기
매출원가	127,785	139,861
판매비와관리비	26,270	24,682
합 계	154,055	164,543

(5) 당분기말과 전기말 및 전기초 현재 주요 보험수리적가정은 다음과 같습니다.

구 분	당분기말	전기말
미래임금상승률	5.00%	5.00%
기말 할인률	3.80%	3.80%

당사는 확정급여채무의 현재가치계산을 위하여 보고기간말 현재 확정급여채무의 통화 및 예상지급시기와 일관성이 있는 회사채의 시장수익률을 참조하여 할인률을 결정하였습니다.

21. 우발부채와 약정사항

(1) 당분기말 현재 당사가 금융기관과 체결한 약정사항은 다음과 같습니다.

구분	금융기관	한 도	사용금액
수입신용장	한국산업은행	\$3,000,000	\$2,320,000

(2) 당분기말 현재 당사는 신한은행에 271백만원의 우리사주조합원의 우리사주취득자금 대출에 대한 연대보증을 제공하고 있습니다.

22. 자본금 및 자본잉여금

(1) 당사가 발행할 주식의 총수, 발행한 주식의 수 및 1주당 금액은 각각 20,000,000주, 5,209,046주 및 500원입니다.

(2) 당분기와 전기 중 자본금의 변동내역은 없습니다.

(3) 당분기말과 전기말 현재 자본잉여금의 구성내역은 다음과 같습니다.

(단위: 천원)		
구 분	당분기말	전기말
주식발행초과금	12,689,875	12,689,875

23. 기타자본구성요소

(1) 당분기말과 전기말 현재 기타자본의 구성내역은 다음과 같습니다.

(단위: 천원)		
구 분	당분기말	전기말
주식선택권	175,390	175,390

(2) 주식기준보상

① 당사는 설립, 경영 또는 해외영업 등에 기여하거나 기여할 수 있는 임직원을 대상으로 주주총회 특별결의 또는 이사회결의에 의하여 주식선택권을 부여할 수 있으며 부여일에 산정된 행사가격로 행사할 수 있습니다. 당분기말 현재 당사가 보유하고 있는주식기준 보상약정은 다음과 같습니다.

구 분	내 역
결제방식	주식결제형
약정유형	주식선택권 부여
부여일	2010년 03월 30일
부여수량	86,000주
행사가격	5,000원
권리행사가능기간	2012년 3월 31일 ~ 2015년 3월 30일
가득조건	용역제공조건 2년

② 당분기 중 주식선택권의 수량과 가중평균행사가격의 변동은 다음과 같습니다.

(단위:원,주)		
구 분	수 량	가중평균행사가격
기초시점	86,000	5,000
부여	-	-
행사	-	-
소멸	-	-
당기말	86,000	5,000

③ 주식선택권의 보상원가를 산정하기 위하여 사용된 방법 및 가정

주식선택권의 부여일 공정가치는 블랙-숄즈 모형에 근거하여 측정되었으며 부여일의 공정가치를 측정하기 위해 사용된 정보는 다음과 같습니다.

구 분	내 역
공정가치산출방법	공정가액접근법
무위험이자율	3.92%
기대행사기간	3.5년
예상주가변동성	0.5884
기대배당수익율	-

24. 이익잉여금

(1) 당분기말과 전기말 현재 이익잉여금의 내역은 다음과 같습니다.

(단위: 천원)

구 분	당분기말	전기말
미처분이익잉여금	7,273,424	7,552,699

25. 판매비와관리비

당분기 및 전분기의 판매비와관리비의 내역은 다음과 같습니다.

(단위: 천원)		
구 분	당 분 기	전 분 기
급여	267,396	218,612
퇴직급여	25,133	23,346
복리후생비	34,621	30,554
여비교통비	17,753	8,018
접대비	47,949	45,955
통신비	4,648	5,199
세금과공과금	45,065	24,148
감가상각비	4,620	4,774
지급임차료	3,036	7,155
수선비	250	40
보험료	3,572	3,049
차량유지비	3,526	2,850
운반비	57,376	55,235
교육훈련비	2,570	1,850
도서인쇄비	926	972
사무용품비	1,067	849
소모품비	1,803	4,334
지급수수료	38,039	80,152
대손상각비	10,278	(43,865)
건물관리비	4,770	5,472
합 계	574,398	478,699

26. 기타수익 및 기타비용

(1) 당분기 및 전분기의 기타수익의 내역은 다음과 같습니다.

(단위: 천원)		
구 분	당 분 기	전 분 기
유형자산처분이익	142,499	134,771
잡이익	780	40
합 계	143,279	134,811

(2) 당분기 및 전분기의 기타비용의 내역은 다음과 같습니다.

(단위: 천원)		
구 분	당 분 기	전 분 기
잡손실	7	1,000
합 계	7	1,000

27. 금융수익 및 금융비용

(1) 당분기 및 전분기의 금융수익의 내역은 다음과 같습니다.

(단위:천원)		
구 분	당 분 기	전 분 기
순손익		
이자수익	5,415	21,852
대여금및수취채권	5,415	21,852
외환차익	18,200	15,231
대여금및수취채권	18,200	15,231
외화환산이익	55,538	26,597
대여금및수취채권	55,538	26,597
합 계	79,153	63,680

(2) 당분기 및 전분기의 금융비용의 내역은 다음과 같습니다.

(단위:천원)		
구 분	당 분 기	전 분 기
순손익		
이자비용	211,491	294,180
상각후원가로인식된금융부채	211,491	294,180
외환차손	4,989	11,662
상각후원가로인식된금융부채	4,989	11,662
외화환산손실	17,026	-
상각후원가로인식된금융부채	17,026	-
합 계	233,506	305,842

28. 주당이익

(1) 기본주당이익

① 기본주당이익

구 분	(단위:원)	
	당 분 기	전 분 기
(1) 보통주 당기순이익(손실)	(440,633,275)	465,992,928
(2) 가중평균유통보통주식수	5,209,046	5,209,046
(3) 기본주당이익((1)/(2))	(85)	89

② 가중평균유통보통주식수 계산 내역

- 당분기

구 분	주식수(주)	가중치(일수)	적 수
기 초	5,209,046	90	468,814,140
합 계			468,814,140

당분기 가중평균유통보통주식수 = 468,814,140 ÷ 90 = 5,209,046 주

- 전분기

구 분	주식수(주)	가중치(일수)	적 수
기 초	5,209,046	90	468,814,140
합 계			468,814,140

전분기 가중평균유통보통주식수 = 468,814,140 ÷ 90 = 5,209,046 주

(2) 희석주당이익

당사는 반희석성 잠재적보통주의 희석효과가 없어 당분기 및 전분기의 희석주당이익은 기본주당이익과 동일합니다.

(3) 반희석성 잠재적보통주

당분기 중에는 반희석효과로 희석주당이익을 계산할 때 고려하지 않았지만 앞으로 희석효과가 발생할 가능성이 있는 잠재적보통주의 내역은 다음과 같습니다.

(단위:원)				
구 분	액면금액	주식선택권 부여일	행사기간	발행될 보통주식수
주식선택권	43,000,000	2010년 03월 30일	부여일로부터 2년 이후 3년간	86,000

29. 특수관계자 공시

(1) 당분기말 현재 당사와 특수관계에 있는 회사의 내역은 다음과 같습니다.

구분	회사명
기타	아이텍시스템스(주)

(2) 당분기 및 전분기의 특수관계자와의 거래 내역은 다음과 같습니다.

(단위:천원)				
특수관계구분	특수관계자명	거래내용	당 분 기	전 분 기
기타	아이텍시스템스(주)	지급임차료	1,800	1,800

(3) 당분기말과 전기말 현재 특수관계자에 대한 채권·채무내역은 다음과 같습니다.

(단위:천원)				
특수관계구분	특수관계자명	관련계정	당분기말	전기말
기타	아이텍시스템스(주)	미지급금	600	600

(4) 당분기 및 전분기의 주요 경영진에 대한 보상내역은 다음과 같습니다.

(단위:천원)		
분 류	당 분 기	전 분 기
단기급여	138,645	120,990
퇴직급여	12,426	8,032

당사의 주요 경영진에는 등기 임원인 이사를 포함하였습니다.

30. 성격별 비용

당분기와 전분기 중 발생한 비용의 성격별 분류에 대한 정보는 다음과 같습니다.

① 당분기

(단위:천원)			
구 분	판매비와 관리비	매출원가	성격별 비용
종업원급여	267,396	1,469,112	1,736,508
감가상각비와 기타상각비	4,620	1,988,218	1,992,838
지급임차료	3,036	70,102	73,138
세금과공과	45,066	51,984	97,050
기타비용	254,280	1,554,652	1,808,932
합 계	574,398	5,134,068	5,708,466

② 전분기

(단위:천원)			
구 분	판매비와 관리비	매출원가	성격별 비용
종업원급여	218,612	1,422,264	1,640,876
감가상각비와 기타상각비	4,774	2,068,113	2,072,887
지급임차료	7,155	27,150	34,305

세금과공과	24,148	70,848	94,996
기타비용	224,010	1,176,724	1,400,733
합 계	478,699	4,765,098	5,243,797

■ 대손충당금 설정현황

가. 계정과목별 대손충당금 설정내용

(단위 : 천원,%)

구 분	계정과목	채권금액	대손충당금	대손충당금 설정률
제10기 1분기	매출채권	2,555,679	33,007	1.29
	미수수익	518	-	-
	미수금	25,538	-	-
	대여금	14,611	-	-
	보증금	229,008	-	-
	합 계	2,825,354	33,007	1.17%
제9기	매출채권	2,207,238	22,729	1.03
	미수수익	1,839	-	-
	대여금	14,611	-	-
	보증금	229,008	-	-
	합 계	2,452,695	22,729	0.93
제8기	매출채권	1,947,488	59,518	3.06
	미수수익	2,652	-	-
	대여금	14,360	-	-
	보증금	279,131	-	-
	합 계	2,243,631	59,518	2.65

나. 대손충당금 변동현황

구 분	제10기 1분기	제 9 기
1. 기초 대손충당금 잔액합계	22,729	59,518
2. 순대손처리액(①-②±③)	-	(7,473)
① 대손처리액(상각채권액)	-	(7,473)
② 상각채권회수액	-	-
③ 기타증감액	-	-
3. 대손상각비 계상(환입)액	10,278	(29,316)
4. 기말 대손충당금 잔액합계	33,007	22,729

다. 매출채권관련 대손충당금 설정방침

1) 대손충당금설정방침

보고기간말 현재의 매출채권과 기타채권 잔액에 대하여 과거의 대손경험률과 장래의 대손예상액을 기초로 대손충당금을 설정.

2) 대손경험률 및 대손예상액 산정근거

과거 2개년 월별 발생채권액에 대한 실제 대손발생액을 근거로 대손경험률을 산정하여 설정하며, 채무자의 파산, 강제집행, 사망, 실종 등으로 회수가 불투명한 채권의 경우 회수가능성, 담보설정여부 등을 고려하여 합리적인 대손 추산액 설정

3) 대손처리기준

매출채권 등에 대해 아래와 같은 사유발생시 실대손처리

- 파산, 부도, 강제집행, 사업의 폐지, 채무자의 사망, 실종등으로 인해 채권의 회수불능이 객관적으로 입증된 경우
- 소송에 패소하였거나 법적 청구권이 소멸한 경우
- 외부 채권회수 전문기관이 회수가 불가능하다고 통지한 경우
- 담보설정 부실채권, 보험Cover 채권은 담보물을 처분하거나 보험사로부터 보험금을 수령한 경우
- 회수에 따른 비용이 채권금액을 초과하는 경우

상세한 대손충당금 설정 비율은 상기 "가. 계정과목별 대손충당금 설정내용"을 참고해주시기 바랍니다.

라. 당해 사업연도말 현재 경과기간별 매출채권 잔액 현황

(단위:천원)

경과기간 구분	만기일 미도래	만기일 경과 후 6개월 이하	만기일 경과 후 6개월 초과 1년이하	만기일 경과 후 1년 초과	계
금 액	2,398,074	135,535	-	22,070	2,555,679
구성비율	94%	5%	0%	1%	100%

■ 재고자산 현황

당사가 영위하는 사업의 특성상 재고자산이 없습니다.

XII. 부속명세서

【 전문가의 확인 】

1. 전문가의 확인

2. 전문가와의 이해관계